

α ΕΛΕΥΘΕΡΙΑΣ

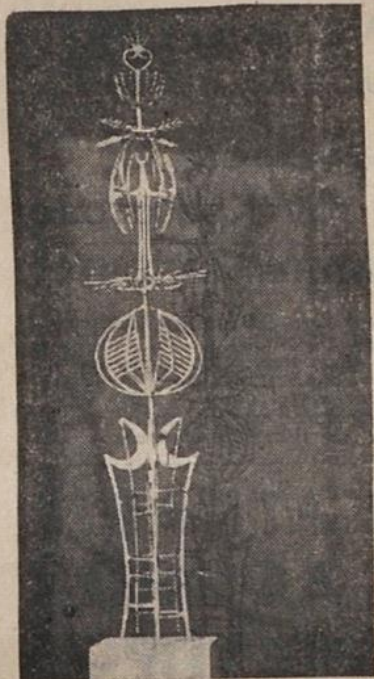
15 ΦΕΒ. 1962

ΜΙΑ ΕΛΛΗΝΙΣ ΓΛΥΠΤΡΙΑ ΠΟΥ ΑΠΕΣΠΑΣΕ ΤΗ ΔΙΕΘΝΗ ΑΝΑΓΝΩΡΙΣΙ

7

Η χθεσινή έκδηλωση στο ΑΤΙ
για την Φρόσω Εύθυμιάδη

Στα χθεσινά εγκαίνια της Έκθεσης γλυπτικής της Φ. Εύθυμιάδη - Μενεγάκη στο Αθηνάϊκο Τεχνολογικό Ίνστιτούτο, ο αρχιτέκτων - μουσικολόγος κ. Γ. Παπαιωάννου ανέλυσε το έργο της καλλιτέχνιδος και το τοποθέτησε στα πλαίσια της ελληνικής και της διεθνούς καλλιτεχνικής κίνησης. Η ελληνική καλλιτεχνική δημιουργία, τόνισε ο κ. Παπαιωάννου, τα τε-



Φρόσω Εύθυμιάδη: «Θαλάσσιο φυτό».
(Ύψος 3 μ. όρειχαλκος)

λευταία χρόνια πέρασε τα σύνορα της Ελλάδος και γίνεται σεβαστή στο έξωτικό σαν μία πρωτότυπη και ουσιαστική συμβολή. Στις εικαστικές τέχνες, αν λάβουμε υπ' όψη τον περιορισμένο ποσοτικά χώρο που καταλαμβάνει στον διεθνή ορίζοντα ή πιο απαιτητική σε μέσα γλυπτική, θα διαπιστώσουμε πως αναλογικά οι επιτεύξεις της σύγχρονης Ελλάδος στον τομέα αυτό φανερώνονται ακόμα σημαντικώτερες και βαρύτερες παρ' ό,τι στην ζωγραφική μας.

Ανάμεσα στα κυριώτερα ονόματα γλυπτών και γλυπτριών μας, ο κ. Παπαιωάννου ξεχώρισε την Φ. Εύθυμιάδη, ιδιαίτερα για τον δυναμισμό και τον πολύπλευρο πλούτο της προσωπικότητάς της. Στο έργο της διακρίνουμε, είπε ο όμιλητής, συνεχή τάση για αποκάθαρση των μορφών, την αποβολή κάθε περιττού, την αγάπη για το στερεό αρχιτεκτονικό χτίσιμο των έργων, και την απόλυτη κατοχή του υλικού, που κάθε φορά δουλεύεται με τεχνικές που άμεσα απορρέουν από την φύση του. Τις τεχνικές αυτές ξέρει να θέτη στην υπηρεσία μιας αισιόδοξης φωτεινής φύσης, όπου η χαρά, η ακίβλητη χωριστική κίνηση, προσδιορίζουν το απαλλαγμένο από το φορτικό άγχος κλίμα των έργων της. Παράλληλα δίνει την σοβαρότητα κι' αστηρότητα (κουκουβάγιες κι' άητοί), την περηφάνεια της αυτοπεποίθησης στην κίνηση του ανθρώπου και του πουλιού. Ξέρει να τους δίνει όλη την τρυφερότητα και την στοργή (ζαρκάδια), που προκαλεί το νευρώδες σχήμα κάτω από το παίγνιό του φωτός.

Από την εποχή όπου επιδόθηκε (1955 — 56) στην μελέτη των δυνατοτήτων του μετάλλου, δρηκε μορφές σκληρότερες και τελειότερες που με την γεωμετρία τους εξερευνούν πέρα για πέρα τον τρισδιάστατο χώρο (έγραφε στο διάστημα). Στα έργα αυτά της Εύθυμιάδη η διάχυση «ενατοκραλισμός» ή «εφαίρεση» δεν τίθενται αποκλειστικά. Οι δύο κόσμοι συνυπάρχουν φιλικά με πολλές ενδιάμεσες φωτοσκιάσεις, και η παράθεσή τους γίνεται μ' απόλυτη συνέπεια και ένσυνείδητη γκώση, χωρίς αντινομίες. Η καλλιγραφία, η γεωμετρία, ο χορός, το πέταγμα του πουλιού ή της νίκης, η αρχαιότητα κι' η σύγχρονος εποχή, η γύρω μας φύση, ακόμα και τα άορα θαυμάσια πρωτόζωα των ωκεανών συνεισφέρουν στο έργο της Εύθυμιάδη ιδέες και μορφές, που η πλούσια αισθητικότητά της ξέρει να τις αφομοιώνει και να τις μεταλλάσσει σε γλυπτά άρτια, νευρώδη, σφαιριγλά, γεμάτα εξυπνάδα και χάρη. Τελειώνοντας την ομιλία του ο κ. Παπαιωάννου σημείωσε ότι η Εύθυμιάδη χωρίς να υποτάσσεται στα ρεύματα της εποχής μας, έχει τοποθετήσει το έργο της στη σωστή προοπτική απέναντι στο διεθνή ορίζοντα, αλλά και στην σωστή ανταπόκριση με την δική της προσωπικότητα.

Μ. Α.

Απόκομμα ΒΗΜΑΤΟΣ
Χρονολογία 15 ΦΕΒ. 1962



«Τρία ζώα των Άνδρων» Ένα από τὰ ἐκτιθέμενα εἰς τὸ Ἀθηναϊκὸν Τεχνολογικὸν Ἰνστιτούτου ἔργα τῆς κ. Φρόως Εὐθυμιάδη-Μενεγάκη

ΑΙ ΕΚΘΕΣΕΙΣ ΤΟΥ ΑΘΗΝΑ-Ι-ΚΟΥ ΤΕΧΝΟΛΟΓΙΚΟΥ ΙΝΣΤΙΤΟΥΤΟΥ

Ἡ πρόσφατη ἐργασία τῆς Φρ. Εὐθυμιάδη

Ἡ ΧΘΕΣΙΝΗ ΔΙΑΛΕΞΙΣ ΤΟΥ κ. Γ. ΠΑΠΑΪΩΑΝΝΟΥ ΔΙΑ ΤΗΝ ΠΡΟΣΩΠΙΚΟΤΗΤΑ ΚΑΙ ΤΟ ἜΡΓΟΝ ΤΗΣ ΚΑΛΛΙΤΕΧΝΙΔΟΣ

Χθὲς τὸ βράδυ ἐγκαινιάσθη ἡ τετάρτη τῆς σειρᾶς τῶν καλλιτεχνικῶν ἐκθέσεων τοῦ Ἀθηναϊκοῦ Τεχνολογικοῦ Ἰνστιτούτου, μὲ ἔργα τῆς γλυπτρίας κ. Φρόως Εὐθυμιάδη-Μενεγάκη. Μετὰ τὰ ἐγκαίνια ἀμύλησε παρουσία πυκνοτάτου ἀκροατηρίου διὰ τὸ ἔργον τῆς καλλιτέχνιδος ὁ κ. Γιάννης Παπαϊωάννου, μὲ παράλληλον προβολὴν φωτεινῶν εἰκόνων γλυπτῶν τῆς.

Ὁ κ. Παπαϊωάννου, ἀφοῦ ἀνεφέρθη εἰς τὴν καλλιτεχνικὴν προσωπικότητα τῆς Μενεγάκη, τόνισας μετὰ ἄλλων ὅτι τὸ ἔργον τῆς ἀποτελεῖ τὴν ἔκφρασιν καθαρότητος μορφῆς καὶ περιγράμματος, ἐπεχείρησε μίαν σύντομον σύγκρισιν μετὰ τῆς γλυπτικῆς καὶ τῆς ζωγραφικῆς, ἀντιπαράθετον τὰ ἐπιτεύγματα ἑκάστης ἐξ αὐτῶν εἰς τὸν τομέα τῆς καθαρῆς τέχνης. Ἐν συνεχείᾳ, ὁ κ. Παπαϊωάννου ἀνέπτυξε διὰ μακρῶν τὴν τεχντροπία τῆς Μενεγάκη, παρατηρήσας ὅτι οἱ ὄγκοι τῶν ἔργων τῆς εἶναι γεμῆτοι καὶ πάντοτε ἐστημένοι μὲ ἰδιαιτέραν προσοχὴν καὶ ὅτι ἡ κίνησις εἰς τὰ ἔργα τῆς, ἐάν δέν εἶναι διαία, ὅπωςδήποτε ἔχει μίαν προσωπικὴν χάριν καὶ κομψότητα, ἡ ὁποία διαφαίνεται κυρίως εἰς τὰς χορευτριάς τῆς ἀπὸ χαλκόν, ὡς ἀνάλαφρα καὶ περιστροφικὴ κίνησις χορευτικῆ, διαγραφομένη μὲ ξεχωριστὴν ἀμαλότητα, ἀλλὰ καὶ μὲ ἐκδηλὴν τὴν καλλιγραφίαν τῶν σχημάτων, πού σέ μεταφέρουν ἀπὸ τὰς δύο διαστάσεις εἰς τὸν τριδιάστατον χῶρον, γεγονός τὸ ὁποῖον ἀποτελεῖ καὶ τὴν σημαντικώτερον ἐπίτευξιν τῆς Μενεγάκη. Εἰς ὀρισμένα ἔργα τῆς μάλιστα, ἡ αἰσθησις αὐτῆ τῶν τριῶν διαστάσεων ὑποβάλλει εἰς ἐκπληκτικὸν βαθμὸν τὸν θεατὴν. Ἀκολούθως, ὁ κ. Παπαϊωάννου παρετήρησεν ὅτι ἕνα ἄλλο σημαντικὸν στοιχεῖον τῆς τέχνης τῆς Μενεγάκη εἶναι ἐπὶ νεῦρο καὶ ἑντάσις πού χαρακτηρίζουν τὰ ἔργα τῆς, ἀποτελοῦντα τρόπον τινὰ τὰς βάσεις τῆς δομῆς ὁλοκλήρου τοῦ ἔργου τῆς. Ὁ βαθμὸς αὐτῆς τῆς ἐντάσεως, συνέχισεν ὁ κ. Παπαϊωάννου, ἀποτελεῖ ἕνα εἰσχυρὸν

ὄπλον εἰς τὰ χεῖρα τῆς Μενεγάκη, ἡ ὁποία ἐπιπλέον διαθέτει καὶ τὸ ξεχωριστὸν χάρισμα νὰ ἐγγωρίζη νὰ δλέψη, τὸ ὁποῖον εἰς τὴν προκειμένην περίπτωσιν ἀξιοποιεῖ ἡ καλλιτέχνης ἐπιτυχῶς, εἰς τρόπον ὥστε νὰ ἀνακαλύπτῃ τὴν τέχνην καὶ τὴν ποιήσιν γύρω τῆς εἰς τὴν φύσιν, πού τὸσον ἀγαπᾷ, ἀλλὰ καὶ εἰς ὅλας τὰς ἀνθρωπίνους ἐκδηλώσεις. Περαιῶν, ὁ κ. Παπαϊωάννου ἐτόνισεν τὸ γεγονός ὅτι ἡ Μενεγάκη ἀναζητεῖ συνεχῶς, παρατηρεῖ, δέχεται ἰδέας καὶ ἐπιδράσεις, τὰς ὁποίας ἀφομοιώνει καὶ μεταλλάσσει, διὰ νὰ τὰς χρησιμοποίησῃ ὅταν ἔλθῃ ἡ ὥρα εἰς τὰς μεγάλας τῆς γλυπτικᾶς συνθέσεις.

Ἡ Φρόω Εὐθυμιάδη-Μενεγάκη ἐσπούδασεν εἰς τὴν Βιέννην καὶ εἰς τὸ Παρίσι κεραμικὴν καὶ γλυπτικὴν. Ἔως τὸ 1955 ἐργάσθη ἀποκλειστικῶς εἰς τερρακότα. Ἀπὸ τοῦ 1955 ἤρχισεν νὰ ἐργάζεται εἰς τὰ σφυρήλατα μέταλλα, σίδηρον, ὀρείχαλκον καὶ χαλκόν. Ἐχει ταξιδέψῃ εἰς πολλὰς χώρας τῆς Εὐρώπης καὶ εἰς χώρας τῆς Ἀνατολῆς, καθὼς καὶ εἰς τὴν Νότιον Ἀμερικὴν. Ἔργα τῆς ἐκτίθενται συλλογικὰ εἰς διάφορα μουσεῖα τοῦ ἑξωτερικοῦ, εἰς τὴν Ἑλλάδα δέ, ἐκτὸς τῶν ἰδιωτῶν, οἱ ὁποῖοι κατέχουν ὀρισμένα ἔργα τῆς, εἰς τὴν Τράπεζαν τῆς Ἑλλάδος, τὴν Ἐμπορικὴν Τράπεζαν Θεσσαλονίκης καὶ ἄλλου. Ἐχει λάβει μέρος μέχρι στιγμῆς εἰς πλείους διεθνεῖς ἐκθέσεις τοῦ ἑξωτερικοῦ, βραβεύεσθαι εἰς πολλὰς ἐξ αὐτῶν.

Ἡ Εὐθυμιάδη, ἐκτὸς ἀπὸ τὰς σπουδὰς τῆς εἰς τὸ ἑξωτερικόν, ἔχει μελετήσει εἰς τὰ μουσεῖα καὶ εἰς τὴν ὑπαῖθρον τὴν μεγάλην ἑλληνικὴν Τέχνην, ἀπὸ τῶν κυκλαδίτικων εἰδωλίων μέχρι τῶν κούρων καὶ ἀπὸ τῆς μινωικῆς τέχνης μέχρι τῆς βυζαντινῆς λαϊκῆς τέχνης. Εἰς τὸ ἔργον τῆς ξεχωρίζουν δύο κύριες καὶ ἐντατικές οὐσίες, πού ἀφοροῦν ἢ μία τὴν πορεία τοῦ ἔργου τῆς καὶ ἢ ἄλλῃ τὸ περιεχόμενον του.

πόκομα

20 ΦΕΒ. 1962

ρομολογίου

ΕΚΘΕΣΙΣ ΓΛΥΠΤΙΚΗΣ

ΤΗΣ Κας ΜΑΝΕΓΑΚΗ-ΕΥΘΥΜΙΑΔΗ

Συνύπαρξις τής παλιᾶς καὶ νεωτέρας τεχνοτροπίας

Ἡ αἴθουσα τοῦ Τεχνολογικοῦ Ἰνστιτούτου φιλοξενεῖ αὐτὴν ἐβδομάδα μίαν σειράν ἀπὸ ἔργα γλυπτικῆς τῆς Κας Φρόσας Μενεγάκη-Εὐθυμιάδου.

Ἡ Μενεγάκη ἐκθέτει παλαιότερα καὶ πῶς νέα ἔργα τῆς, ἔτσι, πῶς εἶχε καὶ μίαν πλήρη ἰδέαν τῆς καλλιτεχνικῆς τῆς δράσεως.

Ὅλα σκέδων τὰ ἔργα εἶναι μετὰλλια, ἄλλα ἀπὸ σφυρήλατο σίδηρο ἢ ἀρείχαιλο, ἄλλα ἀπὸ ράβδους μετὰλλων.

Στὰ ἐγκαίνια τῆς ἐκθέσεως μίλησε γιὰ τὸ ἔργο τῆς γλυπτρίας ὁ κ. Ι. Παπαϊωάννου. Ὁ κ. Παπαϊωάννου ἀφοῦ σημείωσε τὴν ἀνθρῶπιν πρᾶξη καὶ τὴν ἐπιστήμην τῆς Ἑλλάδος, τοποθέτησε τὴν Μενεγάκη σὺν μίᾳ ἀπὸ τῆς δυναμικότερας καὶ πῶς πλουσιώτερας γλυπτρίας τοῦ ἑλληνικοῦ ὄρους, πρὶν τοῦ ἑλληνικοῦ ὄρους.

Ἡ Μενεγάκη, πῶς ἐκίνησε ἀπὸ τὴν κεραμικὴν, ἐνδιαφέρθηκε ἀπὸ τὸ 1955 γιὰ τὸ μέταλλο. Αὐτὸ τὸ νέο ὄργανο τὸ δουλεύει ἀμεσα καὶ μὲ τὴν ἴδια ἀλκὴν καὶ ἐπιμέλειαν πῶς χαρακτηρίζε τὴ δουλειὰ τῆς στῆν πηλῶ. Ἄλλο χαρακτηριστικὸν τῆς εἶναι ἡ σαφήνεια καὶ ἡ καθαρὰ ἀρχιτεκτονικὴ, θάλλει καὶ ἀσπῆσιν τοῦ σκελετοῦ. Οἱ μορφὲς τῆς κινῶνται χωρὶς αἰσθητικὰ, μὲ χάρι καὶ κομψότητα, σὲ σχήματα σπείρας, ἀνελισσόμενα μὲ ἀσπῆσιν ἐλαστικότητας καὶ χορευτικῆς διαθέσεως. Δὲν χάνει ποτὲ τὴν ἀρετὴν τὴν ἐφευρετικὴν μὲ τὰ σχήματα τῆς τὸν χρόνο στῆς τρεῖς διαστάσεις τοῦ. Ἡ φυσιογνωμία τῶν ἔργων τῆς ἔχει ἄν μόνον ἕνα καὶ ἓνα καὶ ἓνα, ἄλλα καὶ ἓνα χαμόγελο πῶς θυμίζει τῆς ἀργαλικῆς κόρας ἢ τῆς χορευτικῆς τῆς Ἀπαύρα. Γενικὰ τὰ ταξίδια καὶ οἱ ἐπιπέδους τῆς Μενεγάκη πλουτίζουν τὴν γνώσιν καὶ τὴν ἔσπῆσιν τῆς. Ἐρευνᾷ ἀκόμα εἶναι ἡ στῆσιν τῆς ἀπέναντι στῆ φύσιν.

Ἡ ἀγάπη τῆς γιὰ τὸ ζωικόν, ἢ φυσικόν κόσμον δὲν εἶναι μόνον παθητικὴ, ἀλλὰ καὶ πηγὴ ἐμπνεύσεως. Στὸ ἔργο τῆς Μενεγάκη, πῶς βλέπουμε ἐκ-



Ρ. ΕΥΘΥΜΙΑΔΗ: Φτερωτὸς Ἄρχοντας.

τεθειμένον, συνύπαρξιν μὲ σκεδόν φυσικόν τρόπον ἢ παλιὰ καὶ ἡ νεώτερη τεχνοτροπία καὶ τὰ διάφορα στάδια τῆς ἀπειρήσεως. Τελειώνοντας ὁ κ. Ι. Παπαϊωάννου, ἐτόνισε καὶ πάλι πῶς ἐπιστήμην καὶ μὲ πλήρη καὶ θαυμαστὴν ἐνότητα μᾶς ἀρροσιάζεταί το ἔργο τῆς Κας Μενεγάκη.

ΚΩΣΤΑΣ ΠΑΓΚΑΛΟΣ

Στὴ Στέγη Γραμμάτων καὶ Τεχνῶν, τῆς ὁποίας ὑπῆρξε Ἰδρυτικὴ καὶ πρῶτος ἐπιβλέπων ὁ Κώστας Παγκάλος, ἀνοίγει ἀναδερμικὴ ἐκθεσὶ τῶν ἔργων τοῦ. Εἶναι ἔργα μίαν δεκαετησιᾶς (1925—1940) καὶ ἔχουν τὰ περισσότερα σὺν θέμα τοπία ἀπὸ τῆ Γαλλία καὶ εἰδικὰ ἀπὸ τὴν περιοχή τοῦ Παρισιῶ, ὅπου ἔζησε καὶ τὴν ἀγάπησεν ὁ Κώστας Παγκάλος. Ἀσπῆσιν μὲ τὸ τί ἀντιπροσωπεύει ζωγραφικὰ καὶ τὸ πῶς μᾶς περιβάλλει μίαν ἐκλεπτυσμένην καὶ τρυφερὰ ἀτμόσφαιρα, τὸ ἔργο τοῦ Κώστα Παγκάλου ἐξοικονομεῖ τὸν ἀνθρώπον μὲ τὴν ἐκλαστικὴν ἀντίληψιν, τὴν ἀπλὴν καὶ ἐλαστικὴν ἀνθρώπινην, τὴν ἐλαστικὴν σοβαρότητα ὅπως λέει ὁ κ. Γ. Μηλιώσης στὸν πρόλογο τοῦ καταλόγου.

Στὰ ἐπίσημα ἐγκαίνια τῆς ἐκθέσεως μίλησε πρῶτος ὁ κ. Γ. Κουρνούτος ἀντιπροσωπεύοντας τὴν ὑπεροχὴν τοῦ ὑπουργείου Παιδείας στὴν ὁποία τόσα προσέφερεν ὁ Κώστας Παγκάλος καὶ γιὰ τὴν ὁποία εἶναι δυσαναπλήρωτο τὸ κενὸ πῶς ἀφῆρε ὁ θάνατος τοῦ, ὅπως τόνισε ὁ κ. Γ. Κουρνούτος.

Ὁ ζωγράφος κ. Σ. Βασιλείου ἐξ ἄλλων μίλησεν ἐκ μέρους τῶν φίλων τοῦ Κώστα Παγκάλου πῶς ἀργάσασαν τὴν ἐκθεσὶν, σημείωσε πῶς ἡ πρωτοβουλία τοῦ ἔχει τὴν πρόθεσιν νὰ διορθώσῃ μίαν ἀδικίαν πῶς ἔκανε ὁ ἴδιος ὁ Παγκάλος στὸν ἑαυτὸ τοῦ ἀφήνοντας ἀγνωστὸν τὸ ζωγραφικὸν τοῦ ἔργο.

Ἐν συνεχείᾳ ὁ κ. Α. Κοκκοῦλας, σὺν ἀντιπρόσωπος τῶν συνεργαζομένων λογοτεχνικῶν σωματείων, ἐξήγησε πῶς ἡ δικὴ του συμμετοχὴ σ' αὐτὴν τὴν ἐκθέσιν δὲν ὀφείλεται μόνον στὴν κοινὴ πηγὴ τῶν τεχνῶν καὶ τῶν γραμμάτων ἀλλὰ καὶ στὸν εἰδικὸν λόγον διὰ τὸ ἔργο τοῦ πῶς τὸ παρεμύθησε μὲ συλλογὴν συνέπτον ὅπου ὑπερέχον ὁ προσωπικὸς χαρακτήρας καὶ ἡ λυρική διαθέσις. Τοῦτο τὸ ἔργο πῶς ἐκφράζει ἓνα ἔργον γιὰ τὴν τέχνην, μίαν χαρὰ καὶ ἓνα ζῆσπασμα δόξαται ἄλλα χρόνια ἀλλὰ ἔστιν ἡ ἀρχὴ μίαν μαρτυρικῆς ἀσπῆσιν καὶ ζωγραφικῆς πλοῦσια.

Μὲ ἀπλὰ μέσα ἀκολουθεῖ μίαν ἄνθεσιν ἰατρικὴν ἐξελίξει πρᾶσανατολισμένην στὰ χνάρις τοῦ Σεζᾶν. Ἄν ὁ Παγκάλος ἐγκατέλειπε τόσον πρόωρον τὴν ζωγραφικὴν, τὸ ἔκανε γιὰ τὸν ὄντοκα καὶ ἀπαιτητικὸν ἐραστή τῆς τέχνης εἶνε πλήρως ἀνεύθυνος πῶς μπόρουσε καὶ τί μπόρουσε νὰ προσ-

φέρῃ καὶ πῶς γιὰ νὰ δώσῃ συνέχῃ στὸ ἔργο τὸν ὄντοκα νὰ εἴσῃ σὲ διαφορετικῆς συνθέσεως. «Θάλασσα μόνον νὰ πῶ, εἶπε τελειώνοντας ὁ κ. Μ. Καλλιγᾶς, αὐτὸ πῶς αἰσθάνομαι καὶ πῶς αἰσθάνομαι θορῶ ὄλοι οἱ πραγματικοὶ φίλοι τοῦ, ἐκείνου πῶς τὸν ἐκτίμοσαν, ὅτι ἐκτός ἀπὸ τὴν ἐκτίμησιν γιὰ τὸ ἔργο καὶ τὸ μῶλον τοῦ τὸν θυμώσαντε ἀπὸ τὸν καιρὸ πῶς πῆσαν συχνὰ καὶ μὲ ἀγάπην.

Ε. Ρ.

ΑΘΗΝΑΪΚΗΣ 24 ΦΕΒ. 1962

Εἰκαστικὲς τέχνες

ΦΡΟΣΩ ΕΥΘΥΜΙΑΔΗ

Ἡ ΕΚΘΕΣΙΣ ΤῶΝ ἜΡΓῶΝ ΤΗΣ ΣΤΟ ΤΕΧΝΟΛΟΓΙΚΟ ἸΝΣΤΙΤΟΥΤΟ ΑΘΗΝΩΝ

«Ἡ ἀπλότης, ἔλεγε ὁ Μπρουναῶς, δὲν εἶναι ἀσπῆσιν τῆς τέχνης, μὲ φτάνει κανεὶς σ' αὐτὴν πλησιάζοντας ἀπὸ ἀληθινὸ νόημα τῶν πραγμάτων».

Μία τέτοια συναρπαστικὴ ἀπλότης, πῶς καταβλέπει καὶ συγκλονίζει μὲ βαθιὰ αἰσθητικὴ

ἐγκάρδια ἀνθρωπιά τῆς, συνδύει μ' ἓνα μαγικὸν τρόπο τὴν ἀρχαίαν αὐστηρότητα τοῦ ἀσθολογιστικοῦ σχήματος μὲ τὴν αὐτονομία τοῦ σύγχρονου ἀνεκτικικοῦ ἔργου τέχνης.

Ἡ Εὐθυμιάδου προσφέρει ἐντονα αἰσθητικῆς ἀπολαύσεως μὲ τὴν εἰλικρινεῖαν καὶ τὴν στερεότη-



Μία ἀπὸ τῆς κοικουβούγιες τῆς Φ. Εὐθυμιάδου.

σγκίνισιν, ἀντικρίζετ ἡ θεατῆς στὰ γλυπτά, πῶς ἐκθέτει ἀπὸ ἡμέρας τώρα στὸ Τεχνολογικὸ Ἰνστιτούτο Ἀθῶν ἢ Φρόσω Εὐθυμιάδου.

Ἡ πρώτη αἰσθησις, πῶς εὐφραίνει ἀπᾶντα, εἶναι ἡ διαπιστώσις ὅτι βρισκόμεθα μπροστὰ στῆς στέρεες καὶ τελειωμένες δημιουργίες ἑνὸς δυναμικοῦ ταλέντου, μίαν δυναμικὴν ἰδιοφυΐαν, πῶς συνεχίζει τὴν μεγάλην ἑλληνικὴν παράδοσιν τοῦ ἀνθρώπινου μέτρου μὲ νέα γλυπτικὰ ὄραματα, πῶς ἔχουν τὴ δικὴν τοῦς νομοτέλειαν, παίρνοντας τὴν καθολικότητα τοῦ συμβόλου.

Ἐτσι, ἡ παρουσία τοῦ ταλέντου ἐγγυᾶται γιὰ τὴν ποιοτικότητα, πῶς ἐκπηγάει ἀπὸ τῆς καινοτομικῆς λύσεως σὲ κάθε πλαστικὸν πρόβλημα. Λυτρώσεσι θὰ ἐλεγε κανεὶς τὰ γλυπτά αὐτά, πῶς ὑποκαθίσταν τὴν φύσιν μὲ τὴν δυναμικότητα τῆς κινήσεως, γιὰ τὴν δημιουργίαν ὁμοειδῶν θέματα ἑνὸς ἀπονευματωμένου λυρισμοῦ.

Ἡ καλλιτεχνία, ἐξ ἄλλου, ἀχμαλωτίζει μὲ τὸν ἔντονον κοσμοπολιτισμὸν τῆς — κ' αὐτὸ ἀκόμη ἓνα ὀδυνητικὸν στοιχεῖον τοῦ πολυμύχονου πνεύματος τῆς — πῶς προσδίδει στὰ ἔργα τῆς τὸν αἰσθητικὸν ἐκείνου χαρακτήρα, πῶς καταξιώνει τῆς μεγάλης δημιουργίας. Οἱ κοικουβούγιες τῆς, ὅσο κ' ἂν εἶναι μελάνικα συμπαγεῖς, μόνον μὲ τὸν πῶς στοιχαστικὸν τρόπο τὰ κωλοκαίτικα ἀγαπημένα ποιλία τῆς Ἀθῶνας, πῶς διακινῶνται στὸν ἑλληνικὸν χώρο.

Ἐτὸ ταξίδι, σημειώνει ὁ Πῶλ Μορᾶν, δὲν εἶναι μόνον περιπάτος ἀπὸ δασκίτημα. Εἶναι ἔπισης ἄνοδος ἢ κώδωρος ἀπὸ χρόνον. Ἡ Φρόσω Εὐθυμιάδου, ἐκασπῆσιν ταξιδιώτισσα, μελετᾷ τὴν τέχνην τῶν Ἴνκας καὶ τῶν Μάγια, κ' ἀπὸ τὴν Κολομβία, τὸ Περού, τὸ Μεξικόν, τῆς Ἰνδίας, περνᾷ στὸ νέο κόσμον, κ' ἀνιχνεύει τὴν σύγχρονον ἀμερικανικὴν γλυπτικὴν, πῶς διαπνέεται ἀπὸ ἓνα εἰδωρὸν αἰσθητικὴν ἀτομικῆς ἁμερικανίας. Κι' ὅπως ἡ ἴδια ἐξηγεῖ, ὁ χώρος — ἐκείνος στῆ γλυπτικὴν σύνθεσιν, ἡ κίνησις μὲ τὴν γεωμετρικὴν ἐννοίαν, ἡ τάξις γιὰ τὴν ἀπολύτρωσιν ἀπὸ τὸ νόμον τῆς βαρῆτητος, ἀπὸ τὸν νόμον τῆς κεντρομολοῦς δυναμείας, ὁ φυσικοκεντρισμὸς καὶ ἡ τάξις γιὰ μετατόπισιν καὶ ἐνέργειαν, πῶς ἐμπνέονται στὴν ὄντοκα, προσδίδουν τὸν ἰδιαιτέρου χαρακτήρα τῆς γλυπτικῆς τοῦ νέου κόσμου.

Ἐνα τέτοιο ἰδιαιτέρου χαρακτήρα, μὲ τὴν πῶς ἀκέραιην ἀλήθειαν καὶ τὴν πῶς αἰσιοδόξην ἀγάπην γιὰ τὸν ἀνθρώπον, παρουσιάζουν τὰ σφυρήλατα μέταλλα, πῶς δύνανται τῆς γλυπτικῆς συνθέσεως τῆς καλλιτεχνίας. Ὁ δυναμικὸς ρυθμὸς τῆς, τὸ μετὰ πλαστικὸν νόημα τῆς ἀσπῆσιν, τὰ ὄλα καὶ πῶς ἔντονον ἀφαιρητικὰ ἐκφραστικὰ μέσα, πῶς κεκοίχον ἔτσι μίαν θαυμαστὴν κλασσικὴν λιτότητα, ἢ

τα τῆς δουλειᾶς τῆς. Οἱ φόρμες τῆς προδίδουν μίαν κρυφὴν οἰκειότητα μὲ τὴν δημιουργίαν τοῦς, καὶ τὴν πῶς καλλόβολον ὑποταγὴν στῆς προθέσεσι τῆς, ἔτσι πῶς τὰ σκληρὰ καὶ διστροπὰ μέταλλα νὰ φαίνεται πῶς ἀπαύτων ὡς ἄν πῶς πῶς ἐκταχῆται τῆς. Ἀκόμη καὶ τὰ πῶς ἀφαιρητικὰ ἔργα τῆς, πῶς μιλῶν μὲ τὸν ὄντοκα, τὸν ρυθμὸν καὶ τὴν κίνησιν, γίνονται κατανοητὰ καὶ συγκινῶν μὲ τὴν παρθενικότητά τοῦς. Κι' αὐτὴ ἡ ἐναρμόνισις τῆς ἀφαιρέσεως καὶ τῆς πραγματικότητος, πετυχαίνει τὴν δημιουργίαν συμβόλων πῶς κατακτῶν διὰ τῆς δυναμικῆς δίχως ἀπατηλῆς θαυμαστοῦτες. Ἡ «Μεταξίαν» καὶ ἡ «Ἰνδία», ἢ «Ἐπίπεδος Πῶς» καὶ τόσα ἄλλα διατροπῶν ἀμειψιῶν ὅλη τὴν ἔσπῆσιν τῆς δημιουργίας τοῦς, κ' ὄλους τῶς στοιχαστικῆς ζωῆς, μὲ τὴν δημιουργίαν τοῦς. Κι' αὐτὸ γιὰ τὴν Εὐθυμιάδου μὲ τὴν πνευματικότητα τῆς παρουσίας τῆς καὶ τὸ ἀνθρωπιατικὸν νόημα τοῦ ἔργου τῆς, θυμίζει τὰ λόγια τοῦ Τζ. Λόκ. «Μὴ ἀσπῆσιν ν' ἀκούσῃ τὴν ἀσπῆσιν φωνὴν μου. Εἶναι τὸ σπῆσιν βαρύτερον».

ΛΕΛΚΟΣ ΔΡΑΚΟΣ