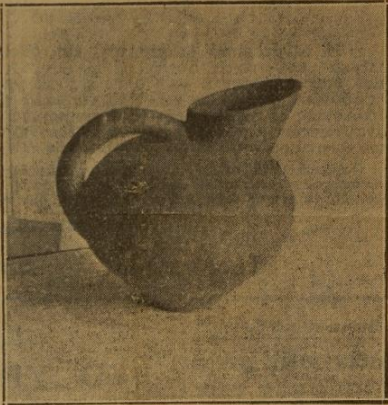


Ἡ Νεοελληνικὴ τέχνη
Ἄγγεϊα καὶ εἰδῶλια

Τὸ σημεῖωμα αὐτὸ νομίζω ὅτι εἶνε τὸ πρῶτο ποῦ γράφεται γιὰ μιὰ καλλιτέχνηδα, ποῦ, χωρὶς ἀμφιβολία, θ' ἀπασχολῆσῃ σὲ λίγο πολὺ πλεονέκτερον τὴν κριτικὴν καὶ τὸ φιλότεχνο ἐνδ' ἀφ' ἑαυτοῦ τοῦ τόπου μας : τὴν διδοῦ φρόσω Εὐθυμιάδου. Ἄγαθὴ τύχη μοῦ ἔδωκε τὴν πολυτέμην ἐδοκασίαν, ἔδωκε καὶ λίγες μέρες, νὰ ἐπισκεφθῶ τὰ ἐργαστήρια τῆς καὶ νὰ χαρῶ μερικὰ ἀπὸ τὰ προσφατότερα καὶ σημαντικώτερα συνόδια ἔργα τῆς Ἡ δις φρόσω Εὐθυμιάδου ἀποτελεῖ μιὰ χαρακτηριστικὴ καὶ σχεδὸν ἰδιότυπη ἐμφάνιση στὸν τόπο μας κ' ἂν ὄχι γιὰ τίποτε ἄλλο, τοῦλάχιστο γιὰ τοῦτο, ἀξίζει τώρα ποῦ βρίσκεται στὰ πρῶτα στοιχαστικὰ βήματα τῆς ἀδελκλήρης τῆς προσοχῆς μας : Εἶνε μιὰ θεμιτὴ, ἀνήσυχη καὶ ζωντανὴ καλλιτεχνικὴ ἰδιοσυγκρασία, δοσμένη μὲ πραγματικὴ ἀφοσίωση καὶ πραγματικὸ πάθος σὲ μιὰ τέχνη, ποῦ, ὡσο ἄλλοτε ἀθήρησε στὴν Ἑλλάδα, τόσο βρίσκεται ποσομερισιμένη σήμερα : τὴν κεραμευτικὴν. Πρὶν ἀσκήσῃ τὸ τάλαντό της στὴν αὐτοδύναμη δημιουργίαν, σπούδασε χρόνια στὸ Παρίσι καὶ σ' ἄλλα καλλιτεχνικὰ κέντρα τοῦ ἐξωτερικοῦ τὴν πολυτέμην

ὡς καλύτερα. Πρέπει, δηλαδὴ, νὰ σημεῖωσω, πὼς ἡ δις Εὐθυμιάδου δὲν προσέχει μονάχα τὰ καθάρως εἰσασομητικὰ στοιχεῖα ἐπινοεῖ καὶ πλάθει τὴν εἴδησιν. Κάθε ἄγγεϊα τῆς εἶνε μιὰ δημιουργία πρωτότυπη ἀπὸ τὴν πρῶτη ἰσασμὴ τὴν τελευταία τοῦ λεπτομέρειαν. Ἔτσι, ἡ διακόσμηση ἀντιστοιχεῖ πάντα σὲ μιὰ ὁρισμένη σὺλληψη σχήματος κ' ἡ γυμνὴ ἐπιφάνεια, ποῦ προσφέρεται στὴ διακόσμηση, δίνει μονάχη τῆς τὸ ἰδιότυπο νόημα τοῦ γραμμικοῦ κοσμηματος, τοῦ φύλλου, τοῦ κλάδου, τοῦ ζώου, ἢ τῆς ἀνθρώπινης μορφῆς, ποῦ τὴ γεμίζει. Στὴν πλαστικὴν



μη τέχνη τῆς ἀγγειοπλαστικῆς καὶ γενικώτερα τῆς πηλοπλαστικῆς, ποῦ ἀπὸ τὴν Τανάγρα ἰσασμὴ τὴν μικροασιατικὴν Μύρωνα, ἀπὸ τὸ ἕνα μέρος τοῦ ἑλληνικοῦ κόσμου ἕως τὸ ἄλλο ἔδωκε στὴν ἀρχαϊότητα ἕνα πλῆθος θαυμάτων, ποῦ γεμίζουν σήμερα τὶς προθήκες τῶν δικῶν μας καὶ τῶν ξένων μουσείων. Κι' ὅτι περισσότερο ἔχει νὰ ἐκτιμῆσῃ κανεὶς στὴν ἐργασίαν τῆς διδος Εὐθυμιάδου δὲν εἶνε τόσο ἡ τεχνικὴ τῆς σοφίας, ποῦ ἐπὶ τέλους, φελλεται κατὰ τὸ μεγαλύτερο μέρος τῆς καὶ στὴν πολὺχρονη σπουδῆ τῆς, μὰ ἡ διάθεσις τῆς ν' ἀντιμετωπίζῃ καθὲ δυσχερεία ἀπ' ἀρχῆς καὶ νὰ πλάσῃ τὸ ἔργο τῆς καὶ ὡς σύνολο καὶ ὡς λεπτομέρεια μονάχα μὲ τὴ δικὴ τῆς ἐμπνευση καὶ μὲ τὴ δικὴ τῆς δημιουργικὴ ἱκανότητα. Ἡ κεραμευτικὴ, ὡσο μὲνε ἄλλη ἑιοτεχνία, εἶνε μιὰ ἐπαγγελματικὴ «εἰδικότης» ὁποιασδήποτε ἄσασμης σὲ τὸ πνεῖμα τῆς σοφίας. Μ' ἀπὸ τὴ στιγμή, ποῦ θὰ μῆτ' εἶναι ἡ δικαιοδοσία τῆς δημιουργικῆς φαντασίας, μεταβάλλεται σὲ δυσκολώτατο ἀγώνισμα. Τὸ ὄλιγό δὲν ἀντιστέκεται εἶνε πρόσφορο σὲ μετασηματισμοὺς καὶ πρόθυμο νὰ παρακολουθῆσῃ τὴ φαντασίαν σ' ὅλη τὴν ἔκτασι τοῦ τρέλλου καλλιπασοῦ τῆς μὰ νομίζω, πὼς αὐτὴ ἀκριβῶς ἡ ἱκανότης τοῦ νὰ μετασχηματίζεται καὶ νὰ ρευστοποιῆται σχεδὸν ἀποτελεῖ καὶ τὸν μεγαλύτερο κίνδυνο γιὰ τὸν τεχνίτη : τὸ αἰμόνιο τοῦ αὐτοσηματισμοῦ τὸν παρασύρει καὶ στ' ἀνεθῶματα καὶ στὸν γλυκωτό τοῦ καταφροῦ καὶ δὲν ἀρκεῖ μονάχα ἡ ἀσθήση τοῦ μέτρου, γιὰ νὰ ἐσφύγη κανεὶς τὶς πρόσχειρες κ' ἐφήμερες ἱκανοποιήσεις καὶ τὰ μοιραία παρασπαραχθέντα χρειάζεται μιὰ πραγματικὴ δύναμη ψυχῆς, μιὰ τόλμη χωρὶς δόρια καὶ μιὰ ἐξαιρετικὰ καλλιτεργημένη καλαισθησία, γιὰ νὰ πλάσῃ κανεὶς ἀπὸ ἕνα ὑπάρχον καὶ προδοτικό ὄλιγό ἕνα βιώσιμο ἀριστοτεχνήμα. Ἀπὸ τὴν ἄλλη μεριά ἡ κεραμευτικὴ εἶνε μιὰ τέχνη μ' ἐυρότερες προεκτάσεις ἱκανὴ ὄχι μονάχα νὰ φράσῃ τὴν καθημερινὴν ζωὴν προσφέροντας στὴν κοινὴ χρῆσις σκευὴ ἀξία ἑνὸς ἀνώτερου πολιτισμοῦ, μὰ καὶ νὰ συντελέσῃ μὲ τὴ γενναία θοῆθειά της στὴ δημιουργίαν τοῦ ἀνώτερου αὐτοῦ πολιτισμοῦ μὲ τὴν ἰδιότητα ποῦ ἔχει νὰ συνεισθῆλῃ τὴν ἔρασι τοῦ πλῆθους στὴν γὰρὰ τῶν ἀραίων σχημάτων καὶ τῶν ἀγνῶν ἀισθητικῶν μορφῶν. Γιὰ τοῦς λόγους τοῦτους θεωρῶ εὐτόχημα γιὰ τὸν τόπο μας ποῦ μὰ καλλιτέχνης τοῦ τάλαντοῦ τῆς διδος Εὐθυμιάδου ἀφασιώνεται στὴν καλλιέργεια μιᾶς τέχνης, ποῦ εἶνε ἀγνώστα ἑλληνικὴ, γιὰτὶ στὴν Ἑλλάδα ἔδωκε δὲν ἀραιότερο καὶ ὅτι πολυτιμώτερο θὰ μπορούσε νὰ δοῖσῃ καὶ γιὰτὶ στὴν Ἑλλάδα ἀκριβῶς ὁ ἔσπεσμός της στὴ δικαιοδοσία τῆς ἀνάμνησις εἰσοτεχνίας εἶνε πολὺ περισσότερο παρὰ ὁποῦδήποτε ἄλλο ἀισθητός. Παρασπαραχθῶν παρὰ τὸν πῶς ἡ δις Εὐθυμιάδου ἀντιμετωπίζει τὴν καθὲ δυσχερεία ἀπ' ἀρχῆς. Τοῦτο πρέπει νὰ τὸ ἐξηγή-

τῶν εἰδῶλιῶν τὸ πρῶμα φαίνεται εὐκολώτερο. Νεωτεριστικὴ στὴν ἐμπνευση τῆς καὶ στὴν ἀντίληψιν τῆς τοῦ ἀντικειμένου ἡ δις Εὐθυμιάδου προικισμένη μὲ μιὰ στέρεη ἀσθήση τῶν πλαστικῶν ὄγκων, τῶν ἀπλῶν σχημάτων, τῶν θεμελιωδῶν καὶ χαρακτηριστικῶν ἀναλογιῶν, δημιουργεῖ μὲ μιὰ λιτότητα, ποῦ τὶς περισσότερες φορὲς καταπλήσσει, μικρὰ ἀριστοτεχνήματα, ἐμφωχόμενα ἀπὸ μιὰν ἔκφρασι ἀληθινὰ ζωντανῆς Χάρης καὶ τὴν καρδιά μου ἕνα γυναικίκο κεφάλι τῆς, μιὰ συλλογισμένη μάσκα, μερικὰ εἰδῶλια ζώ-



ων. Ὑπάρχει σὲ ὅλες αὐτὲς τὶς δημιουργίες τῆς ὄχι μονάχα ἡ ἐγκράτεια τῆς πειθαρχημένης ἐμπνεύσεως, μὰ καὶ ἡ «πρωτογονικὴ» ζωηρότης, ἡ ἀπλή καὶ θερμὴ διαγωγή τῶν σχημάτων, ποῦ ἀποδίνει τὸ πρόσπο ἢ τὸ ζῶο μὲ τὰ στοιχεῖα ἐκείνα, ποῦ ἀποτελοῦν τὴν πραγματικὴν τοῦ ἰδιότυπου. Δὲν εἶνε ἀνάγκη, ὅσοι ἀπ' αὐτὰ νὰ μιλῶσι γιὰ τὴν ἐντέλεια τῆς ἐπεεργασίας, γιὰ τὴν ὁριμότητα μιᾶς τέχνης ἀδηγημένης ἀπὸ τὴ σπουδῆ κ' ἀπὸ τὸ ἔμφωτο ἐνοτικό τῆς εθουλείας. Ἡ πηλοπλαστικὴ, ἄλλως τε, δὲν ἐξαντλεῖται, στὴν πραγματοποίησι τῆς πρῶτης μορφῆς πῆρ' ἀπὸ τὴν εἴδησιν ὅτι ἔσασμης τῆς «σοφίας τοῦ κλάδου», ποῦ εἶνε καὶ σοφία τοῦ τεχνίτη, ἡ μέριμνα τοῦ ἑναρμονισμοῦ καὶ τῆς στερεοποιήσεως τῶν χρομάτων. Ἐνα σοφὸ πολυτέμην, μικρὸς λεπτομέρειες τὸ παραμικρότερο λάθος καταστρέφει ἕνα ἔργο ὡραία σχεδιασμένο καὶ γεμίζει τὸν καλλιτέχνη ἀπὸ ἀντιδημιουργικὸ κάματο. Ἡ δις Εὐθυμιάδου, προικισμένη μὲ πολλαπλὰς ἱκανότητες, ξεπερνᾷ ὅλες αὐτὲς τὶς δυσκολίες μὲ ἀσφάλεια καὶ μὲ ἄνεση. Ἐχω τὴν ἀντίληψιν, πὼς πολὺ γρηγορὰ θὰ πάρῃ μιὰ ἐξασοιτὴ θέση στὴ σύγχρονη τέχνη μας.

I. M. ΠΑΝΑΓΙΩΤΟΠΟΥΛΟΣ