

α ΕΛΕΥΘΕΡΙΑΣ

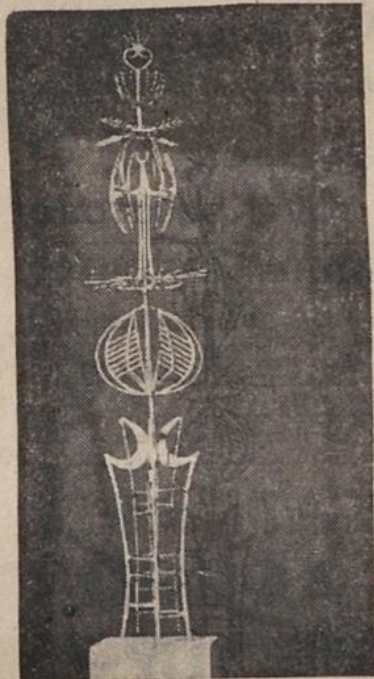
15 ΦΕΒ. 1962

ΜΙΑ ΕΛΛΗΝΙΣ ΓΛΥΠΤΡΙΑ ΠΟΥ ΑΠΕΣΠΑΣΕ ΤΗ ΔΙΕΘΝΗ ΑΝΑΓΝΩΡΙΣΙ

7

Ή χθεσινή έκδήλωση στο ΑΤΙ
για την Φρόσω Εύθυμιάδη

Στα χθεσινά εγκαίνια της Έκθεσης γλυπτικής της Φ. Εύθυμιάδη - Μενεγάκη στο Αθηνάϊκο Τεχνολογικό Ίνστιτούτο, ο αρχιτέκτων - μουσικολόγος κ. Γ. Παπαιωάννου ανέλυσε το έργο της καλλιτέχνιδος και το τοποθέτησε στα πλαίσια της ελληνικής και της διεθνούς καλλιτεχνικής κίνησης. Η ελληνική καλλιτεχνική δημιουργία, τόνισε ο κ. Παπαιωάννου, τα τε-



Φρόσω Εύθυμιάδη: «Θαλάσσιο φυτό».
(Ύψος 3 μ. όρειχαλκος)

λευταία χρόνια πέρασε τα σύνορα της Ελλάδος και γίνεται σεβαστή στο έξωτερικό σαν μία πρωτότυπη και ουσιαστική συμβολή. Στις εικαστικές τέχνες, αν λάβουμε υπ' όψη τον περιορισμένο ποσοτικά χώρο που καταλαμβάνει στον διεθνή ορίζοντα ή πιο απαιτητική σε μέσα γλυπτική, θα διαπιστώσουμε πως αναλογικά οι επιτεύξεις της σύγχρονης Ελλάδας στον τομέα αυτό φανερώνονται ακόμα σημαντικώτερες και θαρύτερες παρ' ό,τι στην ζωγραφική μας.

Ανάμεσα στα κυριότερα ονόματα γλυπτών και γλυπτριών μας, ο κ. Παπαιωάννου ξεχώρισε την Φ. Εύθυμιάδη, ιδιαίτερα για τον δυναμισμό και τον πολύπλευρο πλούτο της προσωπικότητάς της. Στο έργο της διακρίνουμε, είπε ο όμιλητής, συνεχή τάση για αποκάθαρση των μορφών, την αποβολή κάθε περιττού, την αγάπη για το στερεό αρχιτεκτονικό χτίσιμο των έργων, και την απόλυτη κατοχή του υλικού, που κάθε φορά δουλεύεται με τεχνικές που άμεσα απορρέουν από την φύση του. Τις τεχνικές αυτές ξέρει να θέτη στην υπηρεσία μιας αισιόδοξης φωτεινής φύσης, όπου η χαρά, η ακάλαφρη χωριστική κίνηση, προσδιορίζουν το απαλλαγμένο από το φορτικό άγχος κλίμα των έργων της. Παράλληλα δίνει την σοβαρότητα κι' αστηρότητα (κουκουβάγιες κι' άητοί), την περιφάνεια της αυτοπεποίθησης στην κίνηση του ανθρώπου και του πουλιού. Ξέρει να τους δίνει όλη την τρυφερότητα και την στοργή (ζαρκάδια), που προκαλεί το νευρώδες σχήμα κάτω από το παίγνιό του φώτος.

Από την εποχή όπου επιδόθηκε (1955 — 56) στην μελέτη των δυνατοτήτων του μετάλλου, δρῆκε μορφές σκληρότερες και τελειότερες που με την γεωμετρία τους εξερευνούν πέρα για πέρα τον τρισδιάστατο χώρο (είραση στο διάστημα). Στα έργα αυτά της Εύθυμιάδη η διάζευξη «ενατουραλισμός» ή «εφαίρεση» δεν τίθενται αποκλειστικά. Οι δύο κόσμοι συνυπάρχουν φιλικά με πολλές ενδιάμεσες φωτοσκιάσεις, και η παράθεσή τους γίνεται μ' απόλυτη συνέπεια και ένσυνείδητη γνώση, χωρίς αντινομίες. Η καλλιγραφία, η γεωμετρία, ο χορός, το πέταγμα του πουλιού ή της νίκης, η αρχαιότητα κι' η σύγχρονος εποχή, η γύρω μας φύση, ακόμα και τα άορα θαυμάσια πρωτόζωα των ωκεανών συνεισφέρουν στο έργο της Εύθυμιάδη ιδέες και μορφές, που η πλούσια αισθητικότητα της ξέρει να τις όμοιωση και να τις μεταπλάση σε γλυπτά άρτια, νευρώδη, σφριγηλά, γεμάτα έξυπνάδα και χάρη. Τελειώνοντας την όμιλία του ο κ. Παπαιωάννου σημείωσε ότι η Εύθυμιάδη χωρίς να υποτάσσεται στα ρεύματα της εποχής μας, έχει τοποθετήσει το έργο της στη σωστή προοπτική απέναντι στο διεθνή ορίζοντα, αλλά και στην σωστή ανταπόκριση με την δική της προσωπικότητα.

M. A.