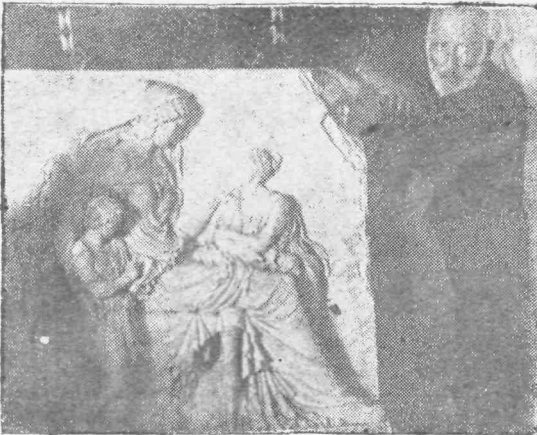


Ο ΧΑΛΕΠΑΣ

ΜΙΑ ΕΠΙΣΚΕΨΙΣ ΕΙΣ ΤΟ ΚΕΛΛΙ-ΑΤΕΛΙΕ ΤΟΥ. ΤΟ ΝΕΟΝ ΕΡΓΟΝ ΤΟΥ



Ἐν ἀπὸ τὰ ὀραιότερα ἀνάγλυφα τοῦ Χαλεπᾶ, ἡ «Μητρικὴ στοργή», δωρηθὲν εἰς τὸν Ναὸν τῆς Εὐαγγελιστρίας. Εἰς τὴν εἰκόνα φαίνεται ὁ γλύπτης κρατῶν τὸ ἔργον του.

Πρὸ ἡμίσεως αἰῶνος ἀπῆρχετο εἰς Μόναχον ὑπότροφος τοῦ ἐν Τήνῳ Ναοῦ τῆς Εὐαγγελιστρίας, ὁ ἀριστοτέχνης τοῦ Πολυτεχνείου Γιαννοῦλης Χαλεπᾶς. Κατόπιν λαμπρῶν σπουδῶν ἐπανῆλθεν εἰς Ἀθήνας, ὅτε καὶ ἤρχισε νὰ ἐκδηλώνεται τὸ δημιουργικὸν καλλιτεχνικόν του ἄλγαντον. Τὰ ἔργα του, ὁ «Σάτυρος» τὸν ὅποιον ἠγόρασεν ὁ Καραπάνος, ἡ «Εὐγνωμοσύνη» ἣτις ἄγνωστον τι ἀπέγεινεν, ἡ «Κοιμωμένη» ἐπὶ τοῦ τάφου τῆς κόρης Ἀφεντάκη, καὶ ἡ «Μητρικὴ Στοργή» ἣτις ἐσχάτως μετεφέρθη εἰς τὸ ἱερὸν ἱδρυμα τῆς Τήνου, ἀπετέλεσαν τὴν τετράδα τῶν πρώτων του ἐμπνεύσεων.

Κλασικιστῆς ἀλλὰ καὶ μὲ μίαν ἀντίληψιν νεωτεριστικὴν, ἀνεγνωρίσθη ἀμέσως ὡς ἀριστος τεχνίτης, μολονότι ὄχι ὀλίγοι διεκρίνοντο τότε ἐν Ἀθήναις γλύπται, ὡς ὁ Δρόσης, τοῦ ὁποίου ὑπῆρξε καὶ μαθητῆς, οἱ Φυτάλαι, ὁ Φιλιππάτης ὁ Βιτσάρης, ὁ Βιτάλης, ὁ Βροῦτος.

Εἰς τὸ ἐργαστήριον τοῦ πατρός του, μαρμαρογλύπτου, ἐγκατεστημένον εἰς τὴν ἀρχὴν τῆς ὁδοῦ Μητροπόλεως, ὁ Γιαννοῦλης Χαλεπᾶς, ἤρχισε τῷ 1878 νὰ ἐξωτερικεύῃ μίαν μεγάλην καλλιτεχνικὴν σύλληψιν—τὴν Μῆδειαν φονεύουσαν τὰ τέκνα της. Μόνον μίαν τέχνην ὡσάν του Χαλεπᾶ θὰ ἠμποροῦσε ν' ἀποδώσῃ τὴν μεγαλειώδη αὐτὴν ἐμπνευσιν. Ἀλλ' ἐνῶ εἰργάζετο τὸ πρόπλασμα, παρεφρόνησε ἀναζητῶν τὸ τέλειον. Ἐλέχθη ὅτι συνετέλεσεν εἰς τὴν διαταραχὴν τοῦ λογικοῦ του ἀτυχῆς ἔρωσ. Ἐν πάσει περιπτώσει ὁ Χαλεπᾶς περιφρόνησε πρὸ τοῦ πηλίνου

προπλάσματός του. Ἐνεκλείσθη εἰς τὸ φρενοκομεῖον Κερκύρας, ἀλλ' εἰς μάτην. Μετεφέρθη κατόπιν εἰς τὸ χωρίον τῆς Τήνου Πύργον, ὅπου ἐγεννήθησαν ἐκτὸς τοῦ Χαλεπᾶ καὶ ἄλλοι ἐπιφανεῖς καλλιτέχναι καὶ ἔκτοτε ἔζη βόσκων αἰφῶς εἰς τὰ βουνά. Εἶχε λησιμονηθῆ, ὅτε ἤρχισε πρὸ δύο ἐτῶν νὰ γίνεταί λόγος περὶ αὐτοῦ καὶ σήμερον εἶναι ὁ γλύπτης τῆς ἡμέρας μετὰ σιγὴν καὶ ἀφάνειαν 45 ἐτῶν.

Ὁ πνευματικὸς λήθαργος ἐσείσθη. Ὁ ρακένδυτος αἰθοσοκὸς ἔγεινε πάλιν καλλιτέχνης δημιουργός. Τὴν ἀγάπην του πρὸς τὰ ζῆα ἐμοιράσθη μὲ τὰ προπλάσματα. Καὶ εἰς ἐν ὑπόγειον τοῦ πατρικοῦ του οἴκου εἰργάσθη μὲ ἀνέλπιστον ἐπιτυχίαν. Πέρουσι ὁ γλύπτης κ. Θωμόπουλος παρακινηθεὶς ὑπὸ τοῦ πολιτευτοῦ Τήνου κ. Γιαλούρη μετέβη μετ' αὐτοῦ εἰς Πύργον καὶ παρέλαβε τὰ προπλάσματα, τὰ ὅποια ὁ καλλιτέχνης εἶχε πλάσει καὶ τὰ μετέφερεν εἰς Ἀθήνας, εἰς τὸ Ἐθνικὸν ἀρχαιολογικὸν Μουσεῖον. Τὰ παράπονον τοῦ Χαλεπᾶ εἶναι ὅτι τοῦ τὰ ἐπήρσαν. Ἄς προστεθῆ ὅτι, ὅπως μ' ἐδεβαλίωσαν, δὲν τοῦ ἔδωσαν οὐδ' ὀβολόν, ἐνῶ ἐπένετο ἀφοῦ ἐλάμβανεν ἀπὸ τὸν ναὸν 25 δραχμάς τὸν μῆνα, αἱ ὅποια ἐσχάτως μόλις ἠδῆξήθησαν εἰς ...75. Καὶ ὄχι μόνον αὐτὸ, ἀλλ' οὔτε τὸν ἐπιληροφόρησαν κἀν τι ἀπέγειναν τὰ ἔργα του.

* *

Ἡθέλησα νὰ γνωρίσω προσωπικῶς τὸν γηραιὸν ἀτυχῆ καλλιτέχνην καὶ νὰ ἐμιλήσω μετ' αὐτοῦ. Ἐπιληροφόρηθην, ὅτι εἶχεν κατέλθῃ ἐκ τοῦ χωρίου του εἰς τὴν πόλιν τῆς Τήνου. Ὅταν πρὸ μηνῶν ὁ γλύπτης κ. Σάχος μεταβάς εἰς Πύργον τὸν παρεκίνησε νὰ κατέλθῃ «στὴ χώρα» ἐστάθη ἀδύνατον νὰ δεχθῆ. Τί συνέβη καὶ ἐπέισθη;

Ὁ ἐν Τήνῳ παραθερίζων ἔμπορος κ. Μουτσόπουλος ἀνέλαβε νὰ παρέχῃ τ' ἀπαιτούμενα ὀλικὰ διὰ τὴν ἐργασίαν του, τὸν ἱματισμόν του καὶ νὰ δαπανᾷ διὰ τὴν ἐν γένει συντήρησίν του. Καὶ οὕτω ἐγκατεστάθη εἰς ἐν κελλί παραχωρηθὲν ὑπὸ τῆς ἐπιτροπῆς τοῦ ἱεροῦ ἱδρύματος τῆς Εὐαγγελιστρίας, κείμενον κάτωθεν τῆς κεντρικῆς κλίμακος τοῦ ναοῦ. Τὰ κελλί αὐτὸ ἐχρησιμοποιήθη ὡς ἀτελιέ. Ὁ γραμματεὺς τῆς ἐπιτροπῆς τοῦ ναοῦ μὲ ὀδηγεῖ νὰ εὔρω τὸ κρησφύγετόν του. Ἐν παράθυρον πρὸς τὴν αὐλὴν ἀνοικτὸν ἀφίνει νὰ φαίνεται ὁ καλλιτέχνης καὶ τὸ ἔργον του.

— Ἐδῶ ἐργάζεται, μοῦ εἶπε. Λέτε τον ἀπ' ἔξω. Ἀποφεύγει τοὺς ἐπισκέπτας.

Μόλις ἔφυγεν ὁ ὀδηγός μου ἔσπευσα νὰ... παρακοῦσω τὴν σύστασίν του καὶ διευθύνουμαι εἰς τὴν ὀπισθεν θύραν, τὴν ἀνοίγω ἀνευ διατυπώσεως καὶ εἰσέρχομαι. Καίτοι ὁ Χαλεπᾶς μὲ ἀντελήφθη, ἐξηκολούθει ἀφωσιωμένος εἰς τὴν



Ὁ Χαλεπᾶς πρὸ τῆς οἰκίας του κοντὰ εἰς τὸ ἀγαπημένον του γίασεμί.

ἐπεξεργασίαν ἐνὸς προπλάσματος. Τὸν ἔκα-
λημέρισα. Ἐμονολόγει ἀπησχολησμένος εἰς τὴν
πτύχωσιν γυναικείας ἐσθῆτος. Ρίπτω ἐν βλέμμα
γύρω μου. Δωμάτιον μικρόν, τετράγωνον, φρε-
σκοβαμμένον. Ἐνας καναπές ἀπὸ μαῦρο μου-
σαμᾶ καὶ ἐν μαξιλάρι ὑπνοῦ εἰς τὴν γωνίαν.
Δύο κάδοι μὲ πηλόν, εἰς καινουργῆς τρίπους
φέρων πρόπλασμα μετρίου μεγέθους. Τίποτε
ἄλλο. Εἰς τὸ ἀπερίττον ἐκεῖνο περιβάλλον εἰρ-
γάζετο ὁ ἀτυχῆς ἀλλὰ καὶ μέγας Χαλεπᾶς. Φέ-
ρει καινουργῆ καθαρὰ φορέματα. Ἐχει μίαν
ἀξιοπρεπή ὀπισθόκητον ἐμφάνισιν. Κατάλευκος
τὴν κόμην καὶ τὸ γένειον, ὀλίγον κυρτωμένος.
Ἠπόρησε διότι παρηκολούθει μὲ πολλὴν προ-
σοχὴν τὸ ἔργον του καὶ μὲ ἠρώτησε ποῖος εἶ-
μαι. Εἰς τὸ ἄκουσμα τοῦ ὀνόματός μου ἀνεφώ-
νησε:

— Ἐέρω, ξέρω... καὶ τότε μόλις ἐγύρισε νὰ μὲ
ἰδῇ.

Ἐνεθυμήθη ὅτι εἶχε στείλῃ εἰς τὴν «Πινα-
κοθήκην» ἀγριολούλουδα διὰ τοῦ κ. Μωραΐτου.

Ἐμιλήσαμεν διὰ τὸ σκίτσο ποῦ ἐργάζεται.
Ἦνε πρόπλασμα παριστάνον τὸν Εὐαγγελισμὸν
τῆς Θεοτόκου. Ὁ ἄγγελος μὲ ἀνοικτὰς τὰς πτε-
ρυγας, μόλις προσγειωθείς, ἵσταται πρὸ τῆς
Παρθένου καθήμενης. Ἡ σύνθεσις ἔχει ἀκόμη
μίαν ἀοριστίαν μορφῆς, ἀλλ' ὁ καλλιτέχνης ἔ-
χει συνειδηθῆναι τοῦ τι θέλει καὶ τι κάνει. Ἠθέ-
λησα νὰ δοκιμάσω τὴν ἔκτασιν τῆς ἀντιλήψεώς
του καὶ τὸν ἠρώτησα ἂν θὰ ἐκτελέσει τὸ πρό-
πλασμα εἰς μέγαν μέγεθος καὶ ἐν τῷ αὐτῷ
περιπτώσει ἂν θὰ μετεχειρίζετο μοντέλο.

— Βέβαια... θὰ βρεθῆ κι' αὐτό. Θὰ τὸ κάμω
μεγάλο... Τὸ φταιάνω γιὰ τὴν ἐκκλήσιά.

Ἐπειδὴ ἡ ἐκκλήσιά μας ἀποκλείει ἐκ τοῦ
τόπου τῆς λατρείας τὴν γλυπτικὴν, τὸν ἠρώ-
τησα τί ἐσκόπευε νὰ κάμῃ τὸ νέον ἔργον του.

— Ὅθι τὸ στήσω ἔξω ἐκεῖ— καὶ ἐκύτταξε ἀ-
πὸ τοῦ παραθύρου πρὸς τὸ προαύλιον,— θὰ βγῇ
ἐκεῖνο.

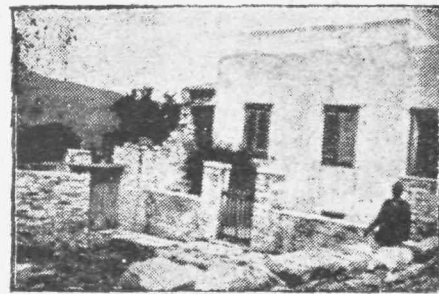
Μοῦ ὑπέδειξεν ἐν συντριβάνι φέρον μίαν πε-
ριστερὰν εἰς τὴν κορυφήν, τὸ ὅποιον ἀνήγειρεν

ἰδίαις δαπάναις εἰς ἄνδειξιν εὐγνωμοσύνης εἰς
Τούρκος λαθεὶς κατόπιν θαύματος τῆς Παναγίας.

Τὸν ἠρώτησα ἂν ἔχη ἄλλα ἔργα, μὲ ἀπὴν-
τησεν ἀρνητικῶς. Ὡς ἔμαθον ὁμῶς ἔχει ἀρκετὰ
ἡμιτελῆ σκίτσα εἰς Πύργον εἰς τὸ ὑπόγειον τῆς
οἰκίας του. Ἠθέλησεν ἄραγε νὰ τ' ἀποκρύψῃ
ἐκ φόβου μήπως τοῦ τὰ πάρουν καὶ αὐτά; Ἦνε
εὐχαριστημένος διότι μένει εἰς τὴν Τήνον, ἂν
καὶ οὐδέποτε τὸ ἐπεδίωξε. Βαθμηδὸν ἤρχισε νὰ
προσοικεῖται πρὸς τὸν κόσμον. Δὲν εἶνε ἀπί-
θανον ἀργότερα νὰ δεχθῆ νὰ ἔλθῃ καὶ εἰς Ἀ-
θήνας. Τοῦ τὸ ὑπέδειξα καὶ δὲν ἀπέκρουσε τὴν
πρότασίν μου.

Δὲν ἠθέλησα νὰ τὸν κουράσω καὶ μάλιστα
κατὰ τὴν ὥραν τῆς ἐργασίας του, παρ' ὅλην
τὴν προθυμίαν του ὅπως ἀπαντᾷ εἰς τὰς ἐρωτή-
σεις μου αὐτὸς ὁ ὀλιγόλογος, ὁ πάντοτε εἰς
ἑαυτὸν συγκεντρωμένος. Ἀπεχωρίσθημεν σὺν
παλαιοῖ φίλοι. Μετὰ μίαν ὥραν παρεξενεύθη
ὅταν τὸν εἶδα εἰς τὸ κεντρικὸν καφενεῖον μὲ
μίαν συγγενῆ συγχωριανὴν του.

Ὁ Χαλεπᾶς ἀποτελεῖ ἐν ἐξαιρετικὸν φαινό-
μενον ἀνθρώπου καὶ καλλιτέχνου. Ἀδιάφορος
πρὸς τὸ κοινωνικὸν περιβάλλον, εἶνε ἐξ ὀλοκλή-



Ἡ οἰκία τοῦ Χαλεπᾶ εἰς τὸ χωρίον του.

ρου ἀφωσιωμένος εἰς τὴν γλυπτικὴν, ἦτις ἀπέ-
δω καὶ πάλιν ὁ ἀποκλειστικὸς προορισμὸς τῆς
ζωῆς του. Ὅταν σκεφθῆ κανεὶς τί ἐστερήθη ἢ
Ἐλλὰς μὲ τὴν ἀπόλειαν τῆς διανοίας τοῦ Χα-
λεπᾶ ἐπὶ 45 ἔτη θὰ ἐμολογήσῃ ὅτι ἀπὸ τὰ με-
γαλεῖτερα πλήγματα τὰ ὅποια ὑπέστη ἡ ἀνα-
γεννηθεῖσα παρ' ἡμῖν τέχνη ὑπῆρξεν ὁ πνευμα-
τικὸς θάνατός του. Εὐτυχῶς ἀνίσταται ὁ ζων-
τανοπεθαμένος αὐτὸς γλύπτης, διὰ νὰ διεξάγῃ
ἀγῶνα σκληρὸν πρὸς τὸ πεπρωμένον.

Εἰς τὰ φτωιὰ διαλείμματα ἔχει μίαν ὀρι-
σμένην κατεύθυνσιν τῶν πνευματικῶν του δυνά-
μεων καὶ ἐργάζεται μὲ τὰς ἀναμνήσεις τῶν
σπουδῶν του, μὲ μίαν λανθάνουσαν, κεκτημένην
φορὰν παραγωγῆς. Μαλάσσει τὸν πηλόν, προσ-
παθεὶ νὰ τὸν ὑποτάξῃ, τὸν πλάττει διὰ νὰ δη-
μιουργήσῃ κατὰ ποῦ νὰ εἶνε ἀντάξιόν του. Διότι
μὲ ὅλην τὴν δμύχλην ἦτις περικαλύπτει τὴν
διάνοιάν του, διασώζεται εἰς τὰ βάθη τὸ ἐνσυ-
νεῖδητον τοῦ καλλιτεχνικοῦ τοῦ ἀτομικοῦ. Σω-

ματικῶς, ὡς ἐκ τῆς μακρᾶς πλάνητος ζωῆς, ἔχει καταβληθῆ. Διανοητικῶς, εἶνε μία ἡμισέστος λάμπρις. Τὰ ἔτη, ἡ πενία, ἡ φρενοπάθεια συνώμοσαν διὰ μιαν καταστροφῆν. Εἰς τὰ σφαιρούμενα αὐτὰ ἐρείπια μιᾶς ζωῆς τροχικῆς μιᾶς Μοίρας φθονεράς, ἡ Τέχνη ἡ ὁποία νέον

τὸν εἶχε ἐναγκαλισθῆ με ἐξαιρετικὴν στοργῆν, συμπτῆσει ἤδη τὰς πτέρυγὰς τῆς διὰ νὰ τοῦ δώσῃ εἰς τὸ λυκόφωρ τῆς ζωῆς του τὰς τελευταίας παρηγόρους ἀναλαμπὰς, νὰ τὸν περιθάλλῃ με τὰς μεγάλας, τὰς ζωογόνους ἐμπνεύσεις τῆς.

Δ. Ι. ΚΑΛΟΓΕΡΟΠΟΥΛΟΣ

Σ Η Μ Ε Ι Ω Σ Ε Ι Σ

Καλλιτεχνικὴ κατάχρησις. — Ἀπαγωγή εἰκόνων καὶ προπλασμάτων. — Εἰσαγγελικαὶ παραδοξολογίαι.

Πνευματικὰ ὄργια. — Θεατρικὴ σχολή. —

Πράγματα καὶ θαύματα. — Καθρέπτει

αὐτοκτονοῦντες. — Ἐνα σακκὶ κάρ-

βόνα. — Οἱ φίλοι τῶν Ἀθηναίων.

Εἰς τὴν ἀτελεύτητον ἄλυσσον τῶν διαφόρων καταχρήσεων, τραπεζιτικῶν, ὑπουργικῶν, στρατιωτικῶν, ἰδοῦ καὶ μία ἡ ὁποία ἔχει τὴν θέσιν τῆς εἰς τὴν στήλην ἐνὸς περιοδικοῦ καλλιτεχνικοῦ. Εἰς τὸ Πολυτεχνεῖον ὑπῆρχε μία μαθητικὴ Πινακοθήκη καὶ ἐν Μουσεῖον γλυπτῶν. Ἀπετελοῦντο ἀπὸ βραβευμένα σχέδια μαθητῶν τῆς Καλλιτεχνικῆς σχολῆς ἀπὸ τῆς ἰδρύσεώς τῆς. Διὰ τὴν ἱστορίαν τῆς ἐλληνικῆς τέχνης ἀλλὰ καὶ διὰ τὴν σπουδὴν τῶν μαθητῶν ἦσαν ἀξία πολλοῦ λόγου, ἐμφανίζοντα τὴν ἀπαρχὴν τῆς ἐξελιξέως τῶν ἐπιφανεστέρων καλλιτεχνῶν, τοῦ Γούζη, τοῦ Λύτρα, τοῦ Ἰακωβίδου, τοῦ Βώκου, τοῦ Ροῖλου, τοῦ Φιλιππότου, τοῦ Βισάρη, τῶν Φυταλῶν, τοῦ Χαλεπᾶ, τοῦ Σώχου, τοῦ Βρούτου καὶ ἄλλων. Ἀλλὰ αἱ ἐκάστοτε διευθύνσεις τοῦ σχολείου τόσῃ ἀβελτηρίαν ἐδειξαν διὰ τὴν συντήρησιν τῶν ἔργων αὐτῶν, ὥστε τὰ ἔρριψαν φύρδην — μίγδην εἰς ἐν ὑπόγειον, ὑπὸ τὴν ἀνεξέλεγκτον ἐποπτεῖαν τοῦ ἐπιστάτου. Καὶ τὸ ἀποτέλεσμα; Ὅταν κατὰ τύχην ἠνοιχθῆ τὸ διαρκῶς κλειδωμένον ἀνήλιον ὑπόγειον ἀπεκαλύφθη ἔτι εἶχαν κλαπῆ κατὰ καιροῦς ἑκατοστάδες εἰκόνων καὶ προπλασμάτων καὶ σχεδίων...

Καὶ ἐννοεῖται ὅτι οἱ κλέπται εἶνε καὶ θὰ παραμένον ἀγνωστοί, κατὰ τὴν κλασικὴν φράσιν τοῦ Ἀστυνομικοῦ δελτίου. Εἴμεθα ἐν τούτοις περιεργοὶ νὰ μάθωμεν τί ἐνεργείας ἔκαμε τὸ τμήμα (ὕπάρχει ἀκόμη;) τῶν Καλῶν Τεχνῶν; Ἐρώτησις ἀνευ ἀπαντήσεως.

* *

Μία δίκη μιᾶς γυναίκος, ἡ ὁποία ἐνήλλασε τὰ θέληγτρά τῆς μεταξὺ ἐνὸς προστάτου χρηματοδότου, καὶ ἐνὸς μείρακος αἰσθηματολογούντος ἀπησχόλησε τὸν τύπον, τὴν κοινωνίαν, τὸν δικαστικὸν κόσμον. Καὶ ἐξηκολούθησε νὰ σχολιάζεται χάρις εἰς τὴν ἀπὸ εἰσαγγελικῆς ἔδρας ἐξαγγελίαν δύο παραδόξων θεωριῶν. Τοῦ ἐλευθέρου γάμου καὶ τῆς αὐτοδικίας. Ἐν ἄλλαις λέξεσι, μία παρανόμως συμβιούσα γυναίκα πρέπει κατὰ τὴν ἐξαγγελθεῖσαν θεωρίαν ν' ἀπολαμβάνῃ ἴσης τιμῆς πρὸς μιαν νόμιμον σύ-

ζυγον, ὡς ἐπίσης ὅταν ἓνας ἐραστὴς ἐνοχλεῖ μιαν ἔστω καὶ διεφθαρμένην γυναίκα, αὐτὴ πρέπει νὰ γίνεταί δικαστὴς ἀμέσως καὶ δῆμιος τοῦ φυτεύουσα μιαν σφαῖραν εἰς τὰ στήθη τοῦ πυρπολεῖ ὁ ἔρως. «Φόνευέ την!» ἐφώναξε ἄλλοτε ὁ Δουμάς. Ἀλλ' αὐτὸς ἦτο μυθιστοριογράφος, δὲν ἦτο εἰσαγγελεύς.

* *

Ὅργιάζει ὁ μαλλιαρισμὸς — ὁ ἐκφυλισμὸς τῆς πνευματικῆς ζωῆς — εἰς τὸ Ὑπουργεῖον τῆς Παιδείας. Οἱ γνωστοὶ Λούθηροι τῶν ὁποίων τὸ ἔργον ἀνέκοψεν ἡ ἴττα τοῦ Βενιζελισμοῦ, ἀνέκυψαν καὶ πάλιν, ἐπωφεληθέντες τῆς Ἐπαναστατικῆς ἀνωμαλίας, θρασύτεροι. Καὶ ἐπεκτείνουν τὸ ψυχαρακὸν ἰδίωμα εἰς τὰ δημοτικὰ σχολεῖα, καὶ εἰσάγονται βιβλία διδακτικὰ ἀπαίσια. Οἱ δυστυχεῖς γονεῖς διεμαρτυρήθησαν ψηφίσματα ἐστάλησαν εἰς τὴν Κυβέρνησιν κατὰ τῆς ἀπειλουμένης τυφλώσεως τῆς νέας γενεᾶς. Ὅ κ. Ὑπουργὸς τῆς Παιδείας δὲν ἐννοεῖ νὰ ἐκδιώξῃ τοὺς Γραμματεῖς καὶ Φαρισαίους ἀπὸ τὸ πλευρόν του. Ἐν σύμπτωμα καὶ αὐτὸ τοῦ γενικοῦ κατακυλλισματος.

* *

Ἰδρῦθη ἐπὶ τέλους ἐπαγγελματικὴ θεατρικὴ σχολή, πρωτοβουλία τοῦ Συλλόγου τῶν ἠθοποιῶν. Ἐγίναν ἐγκαίρια ραντισθέντα με ἐνθουσιώδεις λόγους καὶ ἀφροῦς καμπανίτου, διωρίσθησαν λόγοι τινὲς πρὸς διδασκαλίαν μαθημάτων τὰ ὁποία οὐδέποτε ἐδιδάχθησαν καὶ ἐσμὸς κορασίων συνέρρευσε διὰ νὰ παρακολουθῆ τὰ μαθήματα. Ἐξ ὧν αὐτῶν τῶν μαθητριῶν πόσαι θὰ ἀνέλθουν ἐπὶ τοῦ σανιδώματος τῆς σκηνῆς; Ὁ καιρὸς θὰ τὸ δεῖξῃ. Εὐχόμεθα πάντως ἡ σχολὴ νὰ μακροημερεύσῃ καὶ πλούσιον νὰ ἔχῃ τὸν ἀμῆτόν. Θὰ ἦτο ἀπογοητευτικὸν ἂν καὶ αὐτὴ ἡ ἀπόπειρα ἐναυάγῃ. Εἰς τοὺς κ. κ. Συνοδινὸν καὶ Καλογερίκον εὐχόμεθα ὑπομονὴν ἐπιμονὴν καὶ . . . ἀντοχήν.

* *

Ἄλλος μπελᾶς αὐτός. Αἱ Ψυχικαὶ Ἐρευναί. Ἄλλοτε τὸ τραπεζάκι μᾶς εἶχε τυραννήσῃ με τὰς ἀποκαλύψεις τοῦ πνευματισμοῦ. Ἐπειτα ἐνέσκηψεν ὁ Ταχράμπης με τὰς καταληψίας του. Τώρα ἔχομεν τὰ στοιχειωμένα σπίτια καὶ διάφορα ἀντικείμενα τοῦ κἀμινου περιπάτου, καθρέπτας αὐτοκτονοῦντας καὶ ἓναν σάκκον