

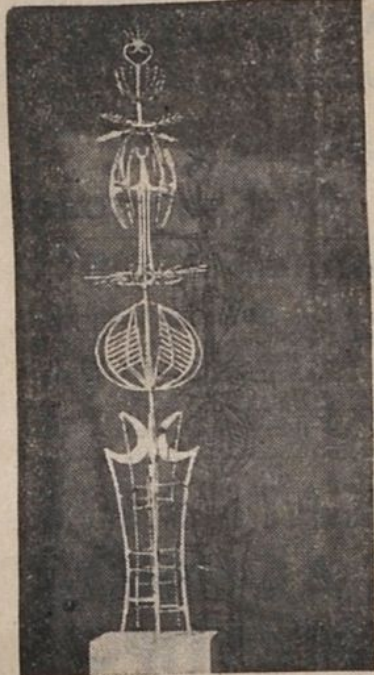
α ΕΛΕΥΘΕΡΙΑΣ

15 ΦΕΒ. 1962

ΜΙΑ ΕΛΛΗΝΙΣ ΓΛΥΠΤΡΙΑ ΠΟΥ ΑΠΕΣΠΑΣΕ ΤΗ ΔΙΕΘΝΗ ΑΝΑΓΝΩΡΙΣΙ

7
'Η χθεσινή έκδήλωση στο ΑΤΙ
για την Φρόσω Εύθυμιάδη

Στά χθεσινά εγκαίνια της Έκθεσης γλυπτικής της Φ. Εύθυμιάδη - Μενεγάκη στο 'Αθηναϊκό Τεχνολογικό 'Ινστιτούτο, ο αρχιτέκτων - μουσικολόγος κ. Γ. Παπαιωάννου ανέλυσε το έργο της καλλιτέχνιδος και το τοποθέτησε στα πλαίσια της ελληνικής και της διεθνούς καλλιτεχνικής κίνησης. 'Η ελληνική καλλιτεχνική δημιουργία, τόνισε ο κ. Παπαιωάννου, τα τε-



Φρόσω Εύθυμιάδη: «Θαλάσσιο φυτό».
(*Ύψος 3 μ. όρειχαλκος)

λευταία χρόνια πέρασε τα σύνορα της 'Ελλάδος και γίνεται σεβαστή στο έ-ξωτερικό σαν μία πρωτότυπη και σύ-σιαστική συμβολή. Στις εικαστικές τέχνες, αν λάβουμε υπ' όψη τόν περιο-ρισμένο ποσοτικά χώρο που καταλαμ-βάνει στον διεθνή ορίζοντα ή πιο ά-παιτητική σε μέσα γλυπτική, θα δια-πιστώσουμε πως αναλογικά οι επιτεύ-ξεις της σύγχρονης 'Ελλάδας στον τομέα αυτό φανερώνονται ακόμα ση-μαντικώτερες και θαρύτερες παρ' ό,τι στην ζωγραφική μας.

Ανάμεσα στα κυριότερα ονόματα γλυπτών και γλυπτριών μας, ο κ. Πα-παιωάννου ξεχώρισε την Φ. Εύθυμιάδη, ιδιαίτερα για τόν δυναμισμό και τόν πολύπλευρο πλούτο της προσωπική-τάς της. Στο έργο της διακρίνουμε, είπε ο όμιλητής, συνεχή τάση για ά-ποκάθαρση τών μορφών, τήν αποβολή κάθε περιττού, τήν αγάπη για τό στε-ρεό αρχιτεκτονικό χτίσιμο τών έργων, και τήν απόλυτη κατοχή του υλικού, που κάθε φορά δουλεύεται με τεχνικές που άμεσα απορρέουν από τήν φύση του. Τις τεχνικές αυτές ξέρει να θέ-τη στην υπηρεσία μιας αισιόδοξης φω-τεινής φύσης, όπου η χαρά, ή άκάλα-ψη χαρακτηρισική κίνηση, προσδιορίζουν τό απαλλαγμένο από τό φορτικό άγ-χος κλίμα τών έργων της. Παράλληλα δίνει τήν σοβαρότητα κι' άστηρότη-τα (κουκουβάγιες κι' άητοί), τήν πε-ρηφάνεια τής αυτοπεποίθησης στην κίνηση του ανθρώπου και του πουλιού. Ξέρει να τούς δίνει όλη τήν τρυφερότη-τα και τήν στοργή (ζαρκάδια), που προκαλεί τό νευράδες σχήμα κάτω από τό παιγνίδι του φωτός.

Από τήν εποχή όπου επιδόθηκε (1955 — 56) στην μελέτη τών δυνα-τοτήτων του μετάλλου, βρήκε μορφές σκληρότερες και τελειότερες που με τήν γεωμετρία τους εξερευνούν πέρα για πέρα τόν τρισδιάστατο χώρο (έγραφε στο διάστημα). Στά έργα αυτά της Εύθυμιάδη ή διάζευξη «να-τοκραλισμός» ή «εφαίρεση» δεν τί-θενται αποκλειστικά. Οι δύο κόσμοι συνυπάρχουν φιλικά με πολλές ενδιά-μεσες φωτοσκιάσεις, και ή παράθεσή τους γίνεται μ' απόλυτη συνέπεια και ένσυνείδητη γνώση, χωρίς άντινομίες. 'Η καλλιγραφία, ή γεωμετρία, ό χο-ρός, τό πέταγμα του πουλιού ή τής νίκης, ή αρχαιότητα κι' ή σύγχρονος εποχή, ή γύρω μας φύση, ακόμα και τά άόρατα θαυμάσια πρωτόζωα τών άκεανών συνεισφέρουν στο έργο της Εύθυμιάδη ιδέες και μορφές, που ή πλούσια αισθητικότητα της ξέρει να τις άφομοιώνει και να τις μεταπλάθει σε γλυπτά άρτια, νευράδη, σφριγηλά, γεμάτα έξυπνάδα και χάρη. Τελειώνου-τας τήν όμιλία του ο κ. Παπαιωάννου σημείωσε ότι ή Εύθυμιάδη χωρίς να ύποτάσσεται στα ρεύματα τής εποχής μας, έχει τοποθετήσει τό έργο της στη σωστή προοπτική άπέναντι στο διεθνή ορίζοντα, αλλά και στην σωστή άνταπόκριση με τήν δική της προσω-πικότητα.

M. A.

Απόκομμα ΒΗΜΑΤΟΣ

Χρονολογία

15 ΦΕΒ. 1962



«Τρία ζώα των Άνδεων» Ένα από τὰ ἐκτιθέμενα εἰς τὸ Ἀθηναϊκὸν Τεχνολογικὸν Ἰνστιτούτου ἔργα τῆς κ. Φρόσως Εὐθυμιάδη-Μενεγάκη

ΑΙ ΕΚΘΕΣΕΙΣ ΤΟΥ ΑΘΗΝΑΪΚΟΥ ΤΕΧΝΟΛΟΓΙΚΟΥ ΙΝΣΤΙΤΟΥΤΟΥ

Ἡ πρόσφατη ἐργασία τῆς Φρ. Εὐθυμιάδη

Η ΧΘΕΣΙΝΗ ΔΙΑΛΕΞΙΣ ΤΟΥ κ. Γ. ΠΑΠΑΪΩΑΝΝΟΥ ΔΙΑ ΤΗΝ ΠΡΟΣΩΠΙΚΟΤΗΤΑ ΚΑΙ ΤΟ ΕΡΓΟΝ ΤΗΣ ΚΑΛΛΙΤΕΧΝΙΔΟΣ

Χθὲς τὸ βράδυ ἐγκαينيόσθη ἡ τετάρτη τῆς σειρᾶς τῶν καλλιτεχνικῶν ἐκθέσεων τοῦ Ἀθηναϊκοῦ Τεχνολογικοῦ Ἰνστιτούτου, μὲ ἔργα τῆς γλυπτρίας κ. Φρόσως Εὐθυμιάδη-Μενεγάκη. Μετὰ τὰ ἐγκαίνια ὁμιλήσε παρουσία πυκνοτάτου ἀκροατηρίου διὰ τὸ ἔργον τῆς καλλιτέχνιδος ὁ κ. Γιάννης Παπαϊωάννου, μὲ παράλληλον προβολὴν φωτεινῶν εἰκόνων γλυπτῶν τῆς.

Ὁ κ. Παπαϊωάννου, ἀφοῦ ἀνεφέρθη εἰς τὴν καλλιτεχνικὴν προσωπικότητα τῆς Μενεγάκη, τονίσας μεταξύ ἄλλων ὅτι τὸ ἔργον τῆς ἀποτελεῖ τὴν ἔκφρασιν καθαρότητος μορφῆς καὶ περιγράμματος, ἐπεχίρησε μίαν σύντομον σύγκρισιν μεταξύ τῆς γλυπτικῆς καὶ τῆς ζωγραφικῆς, ἀντιπαράθετον τὰ ἐπιτεύγματα ἐκάστης ἐξ αὐτῶν εἰς τὸν τομέα τῆς καθαρῆς τέχνης. Ἐν συνεχείᾳ, ὁ κ. Παπαϊωάννου ἀνέπτυξε διὰ μακρῶν τὴν τεχνολογίαν τῆς Μενεγάκη, παρατηρήσας ὅτι οἱ ὄγκοι τῶν ἔργων τῆς εἶναι γεμῆτοι καὶ πάντοτε ἐστημένοι μὲ ἰδιαιτέραν προσοχὴν καὶ ὅτι ἡ κίνησις εἰς τὰ ἔργα τῆς, ἐάν δέν εἶναι διαία, ὅπωςδήποτε ἔχει μίαν προσωπικὴν χάριν καὶ κομψότητα, ἡ ὁποία διαφαίνεται κυρίως εἰς τὰς χορευτρίδας τῆς ἀπὸ χαλκόν, ὡς ἀνάλαφρα καὶ περιστροφικὴ κίνησις χορευτικῆ, διαγραφομένη μὲ ξεχωριστὴν ἀμαλότητα, ἀλλὰ καὶ μὲ ἐκδηλὴν τὴν καλλιγραφίαν τῶν σχημάτων, πού σὲ μεταφέρουν ἀπὸ τὰς δύο διαστάσεις εἰς τὸν τριδιάστατον χῶρον, γεγονός τὸ ὁποῖον ἀποτελεῖ καὶ τὴν σημαντικωτέραν ἐπίτευξιν τῆς Μενεγάκη. Εἰς ὠρισμένα ἔργα τῆς μάλιστα, ἡ αἰσθησις αὐτῆ τῶν τριῶν διαστάσεων ὑποβάλλει εἰς ἐκπληκτικὸν βαθμὸν τὸν θεατὴν. Ἀκολούθως, ὁ κ. Παπαϊωάννου παρετήρησεν ὅτι ἕνα ἄλλο σημαντικὸν στοιχεῖον τῆς τέχνης τῆς Μενεγάκη εἶναι ἐπὶ νεῦρο καὶ ἡ ἐντασις πού χαρακτηρίζουν τὰ ἔργα τῆς, ἀποτελοῦντα τρόπον τινὰ τὰς βάσεις τῆς δομῆς βλοκλήρου τοῦ ἔργου τῆς. Ὁ βαθμὸς αὐτῆς τῆς ἐντάσεως, συνέχισεν ὁ κ. Παπαϊωάννου, ἀποτελεῖ ἕνα «ισχυρὸν

ὄπλον εἰς τὰ χεῖρα τῆς Μενεγάκη», ἡ ὁποία ἐπιπλέον διαθέτει καὶ τὸ ξεχωριστὸν χάρισμα νὰ ἐγναρίζῃ νὰ βλέπῃ, τὸ ὁποῖον εἰς τὴν προκειμένην περίπτωσιν ἀξιοποιεῖ ἡ καλλιτέχνης ἐπιτυχῶς, εἰς τρόπον ὥστε νὰ ἀνακαλύπτῃ τὴν τέχνην καὶ τὴν ποίησιν γύρω τῆς εἰς τὴν φύσιν, πού τὸσον ἀγαπᾷ, ἀλλὰ καὶ εἰς ὅλας τὰς ἀνθρωπίνους ἐκδηλώσεις. Περαιῶν, ὁ κ. Παπαϊωάννου ἐτόνισε τὸ γεγονός ὅτι ἡ Μενεγάκη ἀναζητεῖ συνεχῶς, παρατηρεῖ, δέχεται ἰδέες καὶ ἐπιδράσεις, τὰς ὁποίας ἀφομοιώνει καὶ μεταλλάθει, διὰ νὰ τὰς χρησιμοποίησιν ὅταν ἔλθῃ ἡ ὥρα εἰς τὰς μεγάλας τῆς γλυπτικῆς συνθέσεις.

Ἡ Φρόσω Εὐθυμιάδη-Μενεγάκη ἐσπούδασεν εἰς τὴν Βιέννην καὶ εἰς τὸ Παρίσι κεραμικὴν καὶ γλυπτικὴν. Ἔως τὸ 1955 εἰργάσθη ἀποκλειστικῶς εἰς τερρακότα. Ἀπὸ τοῦ 1955 ἤρχισεν νὰ ἐργάζεται εἰς τὰ σφουρήλα μέταλλα, σίδηρον, οὐρείχαλκον καὶ χαλκόν. Ἐχει ταξιδίψει εἰς πολλὰς χώρας τῆς Εὐρώπης καὶ εἰς χώρας τῆς Ἀνατολῆς, καθὼς καὶ εἰς τὴν Νότιον Ἀμερικὴν. Ἔργα τῆς ἐκτιθέται συλλογικὰ εἰς διάφορα μουσεῖα τοῦ ἔξωτερικοῦ, εἰς τὴν Ἑλλάδα δέ, ἐκτός τῶν ἰδιωτῶν, οἱ ὁποῖοι κατέχουν ὠρισμένα ἔργα τῆς, εἰς τὴν Τραπεζῶν τῆς Ἑλλάδος, τὴν Ἐμπορικὴν Τραπεζῶν Θεσσαλονίκης καὶ ἄλλου. Ἐχει λάβει μέρος μέχρι στιγμῆς εἰς πλείστα διεθνῆ ἐκθέσεις τοῦ ἔξωτερικοῦ, βραβεύθεισα εἰς πολλὰς ἐξ αὐτῶν.

Ἡ Εὐθυμιάδη, ἐκτός ἀπὸ τὰς σπουδὰς τῆς εἰς τὸ ἔξωτερικόν, ἔχει μελετήσει εἰς τὰ μουσεῖα καὶ εἰς τὴν ὑπαῖθρον τὴν μεγάλην ἑλληνικὴν Τέχνην, ἀπὸ τῶν κυκλαδίτικων εἰδωλίων μέχρι τῶν κούρων καὶ ἀπὸ τῆς μινωικῆς τέχνης μέχρι τῆς βυζαντινῆς λαϊκῆς τέχνης. Εἰς τὸ ἔργον τῆς ξεχωρίζουν δύο κύριαι καὶ ἐντατικῆς οὐσίαι, πού ἀφοροῦν ἢ μία τὴν πορεία τοῦ ἔργου τῆς καὶ ἢ ἄλλη τὸ περιεχόμενον του.

πόκομα
ρολογιού

20 ΦΕΒ. 1962

ΕΚΘΕΣΙΣ ΓΛΥΠΤΙΚΗΣ ΤΗΣ Κας ΜΑΝΕΓΑΚΗ-ΕΥΘΥΜΙΑΔΗ

Συνυπάρχεις της παλιάς και νεωτέρας τεχνοτροπίας

Η αθήουσα του Τεχνολογικού Ίνστιτούτου φιλοξενεί αυτή την εβδομάδα μια σειρά από έργα γλυπτικής της Κας Φρόσας Μενεγάκη-Ευθυμιάδη.

Η Μενεγάκη εκθέτει παλαιότερα και πιο νέα έργα της, έτσι, που έχει κανείς μία πλήρη ιδέα της καλλιτεχνικής της δράσεως.

Όλα σφάζει τα έργα είναι μετρίλλια, άλλα από σφυρήλατα αιδεο ή άρειχάλκο, άλλα από ράβδους μετάλλων.

Στα έγκαινια της εκθέσεως μιλησε για το έργο της γλυπτικής ο κ. Ι. Παπαιωάννου. Ο κ. Παπαιωάννου άσού σημείωσε την άνηθη που παρρηπείται γενικά στις εκαστικές τέχνες στην Ελλάδα, τοποθέτησε την Μενεγάκη σαν μία από τις δυναμικότερες και πιο πλούσιες γλυπτικές του ελληνικού έθνος.

Η Μενεγάκη, που ξεκίνησε από την κεραμική, ενδιαφέρθηκε από το 1955 για το μέταλλο. Αυτό το νέο υλικό το δουλεύει άμεσα και με την ίδια άλφεια και ελικρίνια που χαρακτηρίζει τη δουλειά της στον πήλο. Άλλο χαρακτηριστικό της είναι η ασφήεια και η καθαρή άρχιτεκτονική, θάλεγε κανείς, αίσθησι του σκελετού. Οι μορφές της κινούνται χωρίς αιαιότητα, με χάρη και κομψότητα σε άγαντα σπείρες που αλληλίσονται με αίσθησι έλασρότητας και χορευτικής διάθεσεως. Δέν χάνει ποτέ την άρετή να έξεραυνά με τα σχήματά της τον χώρο στις τρεις διαστάσεις του. Η φυσιογνωμία των έργων της έχει άχι μόνο ένταση και κίνησι, αλλά και ένα χαμόγελο που θυμίζει τις άραγικές κάρτες ή τις χορευτικές της Άποάρα. Γενικά τα ταξίδια και οι έμπειρίες της Μενεγάκη πλουτίζουν την γνώσι και την έρευνά της. Έρευνα ακόμα είναι η στάσις της άπέναντι στη φύσι.

Η άγάπη της για το ζωικό, ή φυτικό κόσμο δέν είναι μόνο παθητική, άλλα και πηγή έμπνευσεως. Στο έργο της Μενεγάκη, που άλεπουσε εκ-



P. ΕΥΘΥΜΙΑΔΗ: Φτερωτός "Αρχοντας".

τεθειμένο, συνυπάρχουν με σχεδόν φιλικό τρόπο η παλιά και η νεώτερη τεχνοτροπία και τα διάφορα στάδια της άπειράσεως. Τελειώνοντας ο κ. Ι. Παπαιωάννου, έτόνισε και πάλι πόσο ένσυνείδητα και με πλήρη και θαυμαστή ένότητα μάς άρουσιάζεται το έργο της Κας Μενεγάκη.

ΚΩΣΤΑΣ ΠΑΓΚΑΛΟΣ

Στη Στέγη Γραμμάτων και Τεχνών, της άποιας υπήρξε ίδρυτής και πρόεδρος, έπι στήριξη έναν ά Κώστα Παγκάλου, άνοιξε άναδερμική έκθεση των έργων του. Είναι έργα μιας δεκαετιας (1925—1940) και έχουν τα περισσότερα σαν θέμα τοπία από τη Γαλλία και ειδικά από την περιοχή του Παρισιού, όπου έζησε και τόσο άγάπησε ο Κώστας Παγκάλος. Άσεται με το τι προσωπειεί ζωγραφικά και το πόσο μας περιβάλλει με μιά ένλεκτισμένη και τρυφερή άτμόσφαιρα, το έργο του Κώστα Παγκάλου έναζωζωτανέει τον άνθρωπο με την εκάλληκή άνγένεια, την άλλη και ζωστή άναδερμία του, τη γέλαση άναδερμότητας άπως λέει ο κ. Γ. Μηλιάδης στον πρόλογο του καταλόγου.

Στα έπίσημα έγκαινια της εκθέσεως άντιπροσωπείοντας την ύπηρεσία του άποικινίου Παιδείας στην άποια τόσα προσέφερεν ο Κώστας Παγκάλος και για την άποια είναι δυσαναπλήρωτο το κενό που άφησε ο θάνατός του, άπως τόνισε ο κ. Γ. Κουρνούτος.

Ο ζωγράφος κ. Σ. Βασιλείου έξ άλλου μιλώντας εκ μέρους των φίλων του Κώστα Παγκάλου που άφάνασαν την έκθεση, σημείωσε πως η πρωτοβουλία τους έχει την πρόβησι να διορθώσει μιά ένδικία που έκανε ο ίδιος ο Παγκάλος στον έαυτό του άφηνοντας άγνωμένο το ζωγραφικό του έργο.

Έν συνεχεία ο κ. Α. Κοκκόλας, σαν άντιπρόσωπος των συνεχίζόμενων λογοτεχνικών σιματείων, έξήγησε πως η δική του συμμετοχή σ' αυτή την έκθεση δέν άφείλεται μόνο στην κοινή πηγή των τεχνών και των γραμμάτων άλλα και στον ειδικό λόγο ότι ο Κώστας Παγκάλος ήταν και ένας έξέτος πνευματικός άνθρωπος και στωάτατοι δεσμοί τον ένωναν με τον λογοτεχνικό κόσμο.

Ο κ. Μ. Καλλιγός διτής της Έθνικής Πινακοθήκης, φίλος και αυτός του Κώστα Παγκάλου, έπε λέγα λόγια για το έργο του που το παρωμαίσε με σιλληγή συνείτην άποιο υπέρχουν ο προσαιτικός χαρακτήρας και η λυρική διάθεσι. Τούτο το έργο που εκφράζει έναν έρωτα το έργο της τέχνης, μιά χαρά και ένα έξασμα δόσταξε λίγα χρόνια άλλα ήταν σ' την άρχή μιά μαρτυρία άρησι και ζωγραφικά πλούσια.

Μέ άλλα μέσα ακολουθεί μιά άνθειατική έξέλιξη προσανατολισμένη στα χνάρια του Σεζάν. Άν ο Παγκάλος έγκατέλειπε τόσο πρόωρα την ζωγραφική, το έκανε γιατί σαν άδιδερμής και άπαιτητικός έραστής της τέχνης είχε πλήρη συνείδησι πόσο μπορούσε και τι μπορούσε να προσ-

φέρει και πως για να δόση συνέχεια στο έργο του άπρεπε να ζήσε ά διαφορετικές συνθήκες. «Θάθελα μόνον να πώ, έπει τελειώνοντας ο κ. Μ. Καλλιγός, αυτό που αισθάνομαι και που αισθάνονται θερρά άλλοι οι πραγματικοί φίλοι του, έκεινοι που τον εκτίμωσαν, ότι εκτός από την εκτίμησι για το άθος και το μισόλο του τον θυμάμαστε άπό τον καιρό που πέθανε συχνά και με άγάπη».

E. P.

ΑΘΗΝΑΪΚΗΣ
24 ΦΕΒ. 1962

Εικαστικές τέχνες ΦΡΟΣΩ ΕΥΘΥΜΙΑΔΗ

Η ΕΚΘΕΣΙ ΤΩΝ ΕΡΓΩΝ ΤΗΣ ΣΤΟ ΤΕΧΝΟΛΟΓΙΚΟ ΙΝΣΤΙΤΟΥΤΟ ΑΘΗΝΩΝ

«Η άπλότης, έλεγε ο Μπρακνός, δέν είναι ασικός στην τέχνη, με φάνει κανείς σ' αυτή πλησιάζοντας από άληθινό νόημα των πραγμάτων». Μιά τέτοια συναρπαστική άπλότητα, που καταθέλει και συγκλονίζει με δαδία αισθητική

έγκάρδια άναρωπία της, συνδένει μ' ένα μαγικό τρόπο την άρχαία άστροτότητα του άσολογικού σχήματος με την άυτονομία του σύγχρονου άνεικονικού έργου τέχνης.

Η Ευθυμιάδη προσφέρει έντονας αισθητικές άπολαύσεις με την ελικρίνια και τη στερεότυ-



Μία από τις κουκουβάγιες της Φ. Ευθυμιάδη.

σγκίνισι, άντικρύζει ο θεατής στα γλυπτά, που εκθέτει άπό η μέρες τώρα στο Τεχνολογικό Ίνστιτούτο Άθηνών ή Φρόσω Ευθυμιάδη.

Η πρώτη αίσθησι, που εύφραίνει άπέραντα, είναι η διαπιστώσι ότι βρίσκειται μπροστά στις στέρεες και τελειωμένες δημιουργίες ένός δυναμικού ταλέντου, μιάς διαγωγής ίδιου είδους, που συνεχίζει τη μεγάλη ελληνική παράδοση του ανθρώπινου μέτρου με νέα γλυπτικά όραματα, που έχουν τη δική τους νομοτέλεια, παίρνοντας την καθολικότητα του συμβόλου.

Έτσι, η παρουσία του ταλέντου έγγράται για την ποιοτικότητα, που εκπηγάει άπό τις καινοτομικές λύσεις σε κάθε πλαστικό πρόβλημα. Λυτρώσεις θά έλεγε κανείς τα γλυπτά αυτά, που ύποσκαλίζουν τη φύση με τη δυναμικότητα της κίνησεως, για να δημιουργήσουν έλεύθερα θέματα ένός άπονευματωμένου λυρισμού.

Η καλλιτέχνης, έξ άλλου, άηχολογίζει με τον έντονο κοσμοπολιτισμό της — κι αυτό άκόμη ένα άδυσσεϊακό στοιχείο του πολυμήχανου πνευματός της — που προσβίνει στα έργα της τον άικωμεινικό έκεινο χαρακτήρα, που κσταζώνει τις μεγάλες δημιουργίες. Οι κοσμοδένεις της, άσο κι αν είναι μεξικάνικα συμπαγείς, μένουν με τον πιο στοιχειαστικό τρόπο τα εκλαδίστικα άγαπημένα πολλά της Άθηνες, που δεικνώνονται στον ελληνικό χώρο.

Έτο ταξίδι, σημείωνει ο Πάλλ Μοράν, δέν είναι μόνο περίπατος στο διάστημα. Είναι έπίσης άνοδος ή κάθοδος στο χρόνο». Η Φρόσω Ευθυμιάδη, άκουραστη ταξιδιάστρια, μολέται την τέχνη των Άϊκας και των Μάγια κι από την Κολομβία, το Περού, το Μεξικό, τις Άνδιες, περνάει στο νέο κόσμο, κι άνιχνεύει τη σύγχρονη άμερικανική γλυπτική, που διαπνέεται άπό ένα ζείδωρο αίσθημα άτομικής έλευθερίας. Κι άποιας ή τόια έξηγη, ο χώρος — εκκένος στη γλυπτική σύνθεσι, ή κίνησι με τη γεωμετρική έννοια, ή τάσι για την άπολύτρωσι άπό το νόμο της βαρύτητας, άπό τους άξονες και τις κεντρομόλους δυνάμεις, ο φηγοκεντρισμός και ή τάσι να μεταλλάσσεται και έκφράζεται, που έμπέριχε στην ύλη άγκο, προσβίνουν τον ίδιότατο χαρακτήρα της γλυπτικής του νέου κόσμου.

Ένα τέτοιο ίδιότατο χαρακτήρα, με την πιο άκέραιη άλήθεια και την πιο αισιόδοξη άγάπη για τον άνθρωπο, παρουσιάζουν τα σφυρήλατα μέταλλα, που δένουν τις γλυπτικές συνθέσεις της καλλιτέχνης. Ο δυναμικός ρυθμός της, το μεστό πλαστικό νόημα της φόρμας, τα άλο και πιο έντονα άφαιρητικά έκφραστικά μέσα, που κερδίζουν έτσι, μιά θαυμαστή κλασσική λιτότητα, ή

τα της δουλειάς της. Οι φόρμες της προδίδουν μιά κρυφή οικειότητα με τη δημιουργό τους, καθώς και την πιο καθόδολη ύποταγή στις προθέσεις της, έτσι που τα σκληρά και δίστροπα μέταλλα να φαίνονται πώς άπαύων σαν πηλός στα δάχτυλά της. Άκόμη και τα πιο άφαιρητικά έργα της, που μιλούν με τον άγκο, τον ρυθμό και την κίνησι, γίνονται κατανοητά και συγκινούν με την παρθενικότητά τους. Κι' αυτή η έναρμόνισι της άπειρέσεως και της πραγματικότητας, πετυχαίνει τη δημιουργία συμβόλων, που κατακτούν βίαια, δυναμικά, δίχως άπατηλής θαυματοποίησης. Η έλευθέρωσι και η «εξέλιξη», ή «κοσμοτροπία» και η «ένληση» ο «έλιος Πι» και τόσα άλλα διατρόπον άμειωτή όλη τη ζωστασία της δημιουργίας τους, κι' έλους τους στοιχειώδεις δεσμούς μιάς μυστικής ζωής, με τη δημιουργό τους. Κι' αυτό γιατί η Ευθυμιάδη με τη πνευματικότητα της παρουσίας της και το άναρωπιαστικό νόημα του έργου της, θυμίζει τα λόγια του Τζαλόβι: «έμώ άκούει ν' άκούει την άσπτερική φωνή μου. Είναι το σπύρι δαιμόνιο».

ΛΕΛΚΩΣ ΔΡΑΚΟΣ