

ΕΙΣ ΤΟ ΜΠΟΥΕΝΟΣ ΑΥΡΕΣ

Η ΕΛΛΗΝΙΚΗ «ΤΕΡΡΑΚΟΤΑ»

(“Εκθεσις τῆς Φρόσως Εὐθυμιάδης)

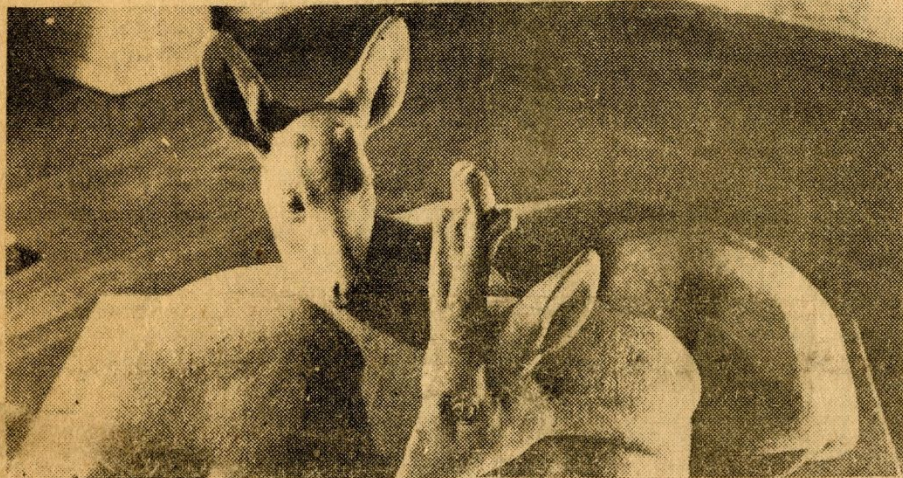
ΥΜΝΟΙ ΔΙΑ ΤΗΝ ΕΛΛΗΝΙΚΗΝ ΤΕΧΝΗΝ

ΜΠΟΥΕΝΟΣ ΑΥΡΕΣ, Ία-
νουάριος. — Ἡ ἔκθεσις ἔργων
κεραμοπλαστικής τῆς γνωστῆς
Ἑλληνίδος γλυπτρίας Φρόσως
Εὐθυμιάδης πού ἔγινε στήν ἐδῶ
Γκαλερί Μύλλερ, ὑπῆρξε ἀλη-
θινά ἓνα ἐξαιρετικό καλλιτεχνι-

ζωντανές μορφές, σάν ἓνα ἀ-
ραβούρημα ρυθμικό πού ἀ-
σφαλῶς ξεφεύγει ἀπό τὰ συνη-
θισμένα μέσα τῆς καθαρῶς
ἀντικειμενικῆς φόρμας, με τήν
ἐντάσιν τοῦ αἰσθητατος...»
“Ἄς μεταφέρω ὅμως ἓνα μέ-

κότης, τροφοδοτεῖ τήν τέχνην
τῆς, διεπομένη ἀπό τὸ αἰσθη-
μα τῆς συνθέσεως πού στα-
θεροποιεῖται ἀπολύτως με
μίαν παραγωγὴν πλουσίαν εἰς
θέματα.

Ἡ Εὐθυμιάδης δὲν περιορίζε



«Τὰ Ἐλάφια», ἔργον — εἰς φυσικὸν μέγεθος — τῆς Ἑλληνίδος καλλιτέχνιδος κ. Φρόσως Εὐθυμιάδης, πού ἦδη κοσμεῖ μίαν ἀπὸ τὰς κεντρικὰς αἰθούσας τοῦ Μουσείου Καλῶν Τεχνῶν τοῦ Μπουένος Ἀύρες τῆς Ἀργεντινῆς

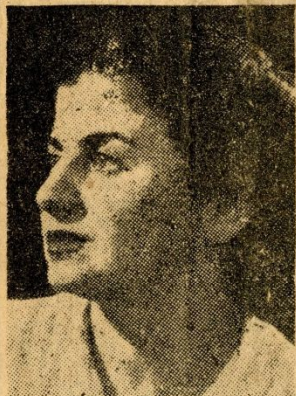
κό γεγονός γιὰ τὴν κοσμοπο-
λιτικὴ αὐτὴ πόλι τῶν τριῶν ἐ-
κατομμυριῶν κατοίκων.

Τὴν ἔκθεσιν εἶχαν ἀναλάβει
ὑπὸ τὴν προστασίαν τοῦ ὁ
πρεσβευτῆς μας κ. Κίμων Κόλ-
λας καὶ κατὰ τὰς 15 ἡμέρας,
πού διήρκεσαν, ὁ ἀριθμὸς τῶν
ἐπισκεπτῶν ἐσημείωσε πραγ-
ματικῶς ρεκόρ. Οἱ κριτικοὶ
τοῦ καθημερινοῦ καὶ περιοδι-
κοῦ τύπου μόνον ἐπαίνους καὶ
ἐνθουσιαστικὰ λόγια ἔγραφαν
γιὰ τὸ ἔργο τῆς ξεχωριστῆς
αὐτῆς καλλιτέχνιδος μας.

Ἴδου π. χ. τί μεταξὺ ἄλ-
λων ἔγραψε ὁ καθηγητῆς Φερ-
νάν Φέλιξ ντὲ Ἀμαντόρ, τεχνο-
κρίτης τῆς «Λά Πρέσα», τῆς
μεγάλῃς αὐτῆς ἐφημερίδος τοῦ
Μπουένος Ἀύρες πού τὸ κύ-
ρος τῆς εἶνε διαθνής καὶ διὰ
τὴν Νότιον Ἀμερικὴν εἶνε,
μποροῦμε νὰ πούμε, ὅτι καὶ
οἱ «Τάιμς» τοῦ Λονδίνου διὰ
τὴν Εὐρώπην.

«... Ἀποτελεῖ ἀναμφίβλως
μίαν ἐξαιρετικὴν περίπτωσιν
εἰς τὴν χώραν μας, ἡ ἔκθεσις
τῶν γλυπτικῶν ἔργων σὲ τερ-
ρακότῃ, τῆς Φρόσως Εὐθυμιά-
δης. Ἡ Ἑλληνίς αὐτὴ καλλιτέ-
χνις μᾶς φέρει τὴν αὐθεντι-
κὴν ἐκπροσώπησιν τῆς ἐνδοξοῦ
χώρας τῆς, ὅπου τὸ εἶδος αὐτὸ
τῆς τέχνης ἔχει τὰς πηγὰς του
ἀπὸ παρὰ πολλῶν αἰώνων.
Δὲν πρόκειται, ἐν τούτοις,
περὶ ἐπαναλήψεως κλασι-
κῶν μοτίβων. Ἡ Φρόσως Εὐ-
θυμιάδης εἶνε μοντέρνα με ὄλην
τὴν εὐρείαν σημασίαν τῆς λέ-
ξεως. Ἐμπνέεται ὅμως ἀπὸ ἓνα
αἰσθημα ἀρχαϊκῆς ἀπλότη-
τος ὅσον ἀφορᾷ τὴν ἑρμηνείαν
τῶν θεμάτων τῆς. Προικισμένη
με χάριν θαυμάσια γυναικεῖαν
ἐξωτερικεῖ με τὰ ἔργα τῆς
μίαν πλαστικὴν ἔκφρασιν ἐλα-
ρετικῆς ἀδρότητος πού ἀπευ-
θύνεται ἐξ ἴσου σ' ὅλες τῆς

ρος ἀπὸ τὰ ὅσα ἔγραψε σχετι-
κά καὶ ὁ τεχνοκρίτης «φιγκιου-
ριστὴ» καὶ «ἀνιμαλιστὴ». Στῆς
μεγάλῃς ἐφημερίδῃ τοῦ Μπου-
ένος Ἀύρες «Λά Νοβιόν»:
«... Ἀντικρῦζοντας τὰ ἔρ-
γα τῆς Φρόσως Εὐθυμιάδης, ἀν-
τιλαμβάνεται κανεὶς τὴν ἐπι-
τυχίαν τῆς τέχνης τῆς. Καλλι-



Ἡ Φρόσως Εὐθυμιάδης

τέχνης πειθαρχημένη, γνώστης
τῆς φόρμας καὶ κάτοχος μίαν
τεχνικῆς πολὺ σίγουρης, μπο-
ρεῖ νὰ ἀξιοποιῇ τὴν γνώσιν
με τὴν ἰκανότητα τῶν ἐμφύ-
των χαρισμάτων τῆς, πού εἶ-
ναι πάντοτε ἡ βᾶσις διὰ κάθε
τί τὸ πραγματικῶς σημαντι-
κόν. Ἐδῶ ἀναφερόμεθα πρω-
τίστως εἰς τὴν ἰκανότητα νὰ
αἰσθάνεται καὶ νὰ μεταδίδῃ
συγκινήσεις αἰσθητικοῦ πε-
ριεχομένου. Αὐτὸ εἶναι κυρίως,
πού χαρακτηρίζει τὴν πλαστι-
κὴν τέχνην τῆς Φρόσως Εὐ-
θυμιάδης. Μιὰ ὀξεῖα παρατηρή-

ται εἰς ἓνα καὶ μόνον εἶδος.
Εἶναι ἀνεσπόμενος «φιγκιου-
ριστὴ» καὶ «ἀνιμαλιστὴ». Στῆς
φιγούρες δημιουργεῖ ἔργα με
χαρακτῆρα — προτομές, γυ-
μνά, θέματα διακοσμητικά.
Στὰ ζωὰ ἐγκλείει τὸ ἴδιο σφρί-
γος καὶ ἀνάλογη ἐντάσιν ἀνα-
λύσεως Ἐκεῖ με μίαν προτομὴν
ἀνδρός, σ' ἓνα πρόσωπο παι-
διοῦ, σὲ μίαν ἀπεικόνισιν νεα-
ρῆς γυναικός. Ἐδῶ σὲ συνθέ-
σεις με ἰσχυρὰν πλαστικὴν συ-
νοχήν, ὅσων καὶ πάλλουςαν
ἐκφραστικότητα...
...Μαζὶ με τὰ μεγάλα κομ-
μάτια, ἡ Εὐθυμιάδης ἐκθέτει
καὶ ὀλόκληρη σειρά μικροτέ-
ρων ἔργων. Ὅλα ὅμως εἶναι
κομμάτια μεγίστου ἐνδιαφέ-
ροντος καὶ ἡ ἐντύπωσις πού
προξενοῦν, κάμνει νὰ λησμο-
νοῦνται αἱ μικραὶ τῶν διαστά-
σεις καὶ φέρουν εἰς τὴν μνή-
μην δείγματα μίαν παραδό-
σεως πολλῶν αἰώνων. Τὸ ὑλι-
κόν εἰς τὰ ἔργα τοῦ ἀξιολό-
γου αὐτοῦ συνόλου εἶναι ὁ
ψημμένος πηλός — τερακότῃ
— ὅλη πού ἐξευγενίσθη ἀ-
πὸ τὴν ἑλληνικὴν τέχνην με ἔρ-
γα ἀνυπερβλήτου εὐπρεπείας».

Ἡ Εὐθυμιάδης δὲν περιορίζε
ταὶ εἰς ἓνα καὶ μόνον εἶδος.
Εἶναι ἀνεσπόμενος «φιγκιου-
ριστὴ» καὶ «ἀνιμαλιστὴ». Στῆς
φιγούρες δημιουργεῖ ἔργα με
χαρακτῆρα — προτομές, γυ-
μνά, θέματα διακοσμητικά.
Στὰ ζωὰ ἐγκλείει τὸ ἴδιο σφρί-
γος καὶ ἀνάλογη ἐντάσιν ἀνα-
λύσεως Ἐκεῖ με μίαν προτομὴν
ἀνδρός, σ' ἓνα πρόσωπο παι-
διοῦ, σὲ μίαν ἀπεικόνισιν νεα-
ρῆς γυναικός. Ἐδῶ σὲ συνθέ-
σεις με ἰσχυρὰν πλαστικὴν συ-
νοχήν, ὅσων καὶ πάλλουςαν
ἐκφραστικότητα...
...Μαζὶ με τὰ μεγάλα κομ-
μάτια, ἡ Εὐθυμιάδης ἐκθέτει
καὶ ὀλόκληρη σειρά μικροτέ-
ρων ἔργων. Ὅλα ὅμως εἶναι
κομμάτια μεγίστου ἐνδιαφέ-
ροντος καὶ ἡ ἐντύπωσις πού
προξενοῦν, κάμνει νὰ λησμο-
νοῦνται αἱ μικραὶ τῶν διαστά-
σεις καὶ φέρουν εἰς τὴν μνή-
μην δείγματα μίαν παραδό-
σεως πολλῶν αἰώνων. Τὸ ὑλι-
κόν εἰς τὰ ἔργα τοῦ ἀξιολό-
γου αὐτοῦ συνόλου εἶναι ὁ
ψημμένος πηλός — τερακότῃ
— ὅλη πού ἐξευγενίσθη ἀ-
πὸ τὴν ἑλληνικὴν τέχνην με ἔρ-
γα ἀνυπερβλήτου εὐπρεπείας».

Ἄρκετὰ ἔργα τῆς Εὐθυμιά-
δης ἠγοράσθησαν τόσο ἀπὸ
τοὺς ἐδῶ ἐγκατεστημένους
Ἑλληνας, ὅσον καὶ ἀπὸ Ἀρ-
γεντινοὺς καὶ ξένους. Ἐνα ἀ-
πὸ τὰ μεγάλα κομμάτια τῆς,
«Τὰ Ἐλάφια», ὕστερα ἀπὸ ἐκ-
φρασθεῖσαν εὐχὴν ὠρισμένων
Ἀργεντινῶν καλλιτεχνῶν, ἠ-
γοράσθη ὑπὸ ὀνομαστικῆς ἀντί-
1250 δολλαρίων καὶ ἐδωρήθη
εἰς τὸ ἐδῶ Μουσεῖον Καλῶν
Τεχνῶν, πρόκειται δὲ λίαν συν-
τόμως νὰ γίνῃ καὶ μίαν ἑλλη-
νοαργεντινῆ τελετῇ, κατὰ τὴν
ἐπίσημον παράδοσιν του. Ἄς
σημειώθῃ, ὅτι τὸ ἔργο αὐτὸ
τῆς Εὐθυμιάδης εἶναι τὸ πρῶ-

δαύτους πὺς δὲν πρέπει
κανεὶς νὰ τοὺς φοβάται ἄ-
μα σημαδεύουν νὰ τοὺς φυ-
λάγεται μόνον δταν ρίχνου
νε στὰ κουτουροῦ!

Οἱ καπετανεῖοι εἶπανε στὸ
καπετὰν Νικόλα Νικόλα ἡ ἀρ-
μάδα γάλασε ἓνα νησί Ρο-
δίτικο κί' ἓνα Αἰγιοπελαγί-
τικο καὶ βάλανε σὲ λαχτά-
ρα καὶ φόβο δλους τοὺς νη-
σιώτες, ἐχτὸς ἀπὸ τὰ Ζαυ-
πίτικα νησιά, καθὼς λέγα-
νε τὴν Ὑδρα, τῆς Σπέτσας·
τὰ Φαρρά πού εἶχανε πο-
νόμιο καὶ ὁ Ζαυπίτης τοὺς
μάζευε τοὺς φόρους καὶ
τοὺς ἔστειλε στὴν Πόλι.

Ἔτσι, ὅλα τὰ νησιώτικα
παλληκάρια, πού ὄλεγε ἡ
καρδιά τοὺς, γίνοντουσαν
κουρσάροι, καθὼς στῆς στερ-
γιές γίνοντουσαν κλέφτες
κί' ἀρματολῶι.

Ὁ καπετὰν Νικόλας τ' ἄ-
κουε σιωπηλός καὶ μέσα
τοῦ βράζανε τὰ αἱματά του.
Τοὺς ρώτησε κάποια στιγ-
μὴ πὸσα καράβια ἦτανε ἡ
ἀρμάδα.

Ἐκεῖνοι τοῦ εἶπανε πὸς
ἄλλοι λέγανε πέντε κί' ἄλ-
λοι ἑπτὰ. Εἶχανε ἓνα οἰκου-
θερτο πού ἦτανε τὸ καράβι
τοῦ καπετὰν πασά· μίαν φρε-
γάτα, δυὸ μπριγαντῖνα καὶ
τ' ἄλλα ἦσανε μύστικα.

— Καλά, τοὺς εἶπε ἀσαφά.
Καὶ δίγως θυμὸ σάν νὰ
τοὺς ἔλεγε κάτι φυσικόν·
τοὺς πρόσθεσε:

— Θὰ κάψουμε ὅσα μπου-
ρέσομε περισσότερα.

— Καπετάνιε, τοῦπανε ἐ-
κεῖνοι ξεφνιασμένοι, καπε-
τάνιε, θὰ τὰ βάλουμε με τὸ
δικούθερτο;

— Καὶ με δαῦτο καὶ μ' ὄ-
λη τὴν ἀρμάδα.
Ἔστειλε καὶ φόνάσε τὸ
Ξιφὸ καὶ κάτσανε ὄλοι σὲ
κονσοῦλτο πού κράτησε πολ-
λὴ ὥρα.

τὸν ἑλληνικὸν ἔργον πού
θα κοσμῇ τὸ Μουσεῖον τῆς ἀργεν-
τινῆς πρωτεύουσῃς, τὸ πραγ-
ματικὰ τόσο πλουσίον εἰς
συλλογὴν ἔργων καλλιτεχνῶν
διεθνοῦς φήμης.

Ἐνα ἄλλο ἔργον τῆς Εὐθυ-
μιάδης — νομίζω μίαν ἀνδοικὴ
προτομὴ — πρόκειται νὰ δω-
ρηθῇ εἰς ἓνα ἄλλο ἀνάλογον
Μουσεῖον τοῦ Μπουένος Ἀύ-
ρες, τὸ γνωστὸν Μουσεῖον Κα-
λῶν Τεχνῶν Μπόκα.

Ὅπως πληροφοροῦμαι, ἡ
Εὐθυμιάδης ἀπεφάσισε νὰ ἐγ-
κατασταθῇ ἐδῶ, ἐδέχθη δὲ καὶ
τὰς πρῶτας παραγγελίας, με-
ταξὺ τῶν ὁποίων καὶ ἐνὸς Βέλ-
γου εὐπατρίδου διὰ τὴν ἐκτέ-
λεσιν μίαν ἀλεπούς πρὸς δι-
κόσμησιν τῆς μετώπῃς τοῦ ἐν
Βρυξέλλαις μεγάρου του.

Καὶ κατὰ ἄλλο: Ἡ Εὐθυμιά-
δης με τὴν καλλιτεχνικὴν τῆς
προσωπικότητα, ἔγινε ἀφορμὴ
καὶ εὐρύτερων ἀκόμη ἐκδηλώ-
σεων ἐκ μέρους τῶν Ἀργεντι-
νῶν. Π. χ. εἰς τὸ γεῖμα πού
πρὸ ἡμερῶν ἐδόθη πρὸς τιμὴν
τῆς εἰς τὸ Ἀτελιέ τοῦ γνω-
στοῦ Ἀργεντινοῦ ζωγράφου
Κινκέλα Μαρτίν καὶ εἰς τὸ ὁ-
ποῖον παρέκλήθησαν ἔνω τῶν
πεντηκοντα ἀτόμων, ἐκπροσω-
ποῦντων ὅλας τὰς ἐκδηλώσεις
τῆς τέχνης — ζωγράφοι, γλύ-
πται, μουσικοὶ, ποιηταὶ, ἡθο-
ποιοὶ, λογοτέχνη κλπ. — εἰς
τὰς προτάσεις καὶ τοὺς ἐκφῶ
νηθέντας λόγους, ἡ Ἑλλάς —
ὄχι μόνον ἡ ἄνοσις, ἀλλὰ καὶ
ἡ σημερινὴ Ἑλλάς — ὑπῆρξε
τὸ ἐπίκεντρον ὄλων τῶν ἀκου-
σθέντων ἐλεγχῶν καὶ ὕμων.

ΝΙΚΟΣ ΓΙΑΒΗΣ

λο-
κῆς
σει-
πι-
τῶν
χικ-
φέ-
γιά
ἀδ-
σι-
μα-
τί-
ἀπ-
τῶν
τε-
θρῶ-
ἔν-
ρα-
ψυ-
γῶ-
ἀλλ-
ἡ τι-
ψυ-
ταί-
κ' ἄ-
κτῆ-
ἡ
λει-
ἀπ-
στῶ-
σῶ-
ἐγγ-
ἐνο-
σο-
βλέ-
τερ-
λι-
ἀπ-
κρέ-
ὁ γ-
ὄγ-
ὄγ-
πι-
ταί-
καί-
ἀμ-
μά-
ταί-
χρε-
τρα-
—
γού-
πού-
σαί-
πρὸ-
του-
δεν-
Οἱ
—
ταῖ-
τόμ-
τῆ-
μικ-
φῶ-
φῶ-
τα-
γυ-
φῶ-
ναί-
τρα-
κα-
νόμ-
χο-
ζῆ-
ρη-
πῆ-
ἐλλ-
γυ-
μπε-
θε-
διά-
—
πρ-
πῶ-
ἀπ-
δῆ-
δυν-
χοῦ-

ΕΜΑΣ - GRECIA
20 Νοεμ. 1947

ΕΛΛΑΣ - GRECIA

20 de noviembre de 1947

ΓΡΩ ΑΠΟ ΤΗ ΚΑΛΙΤΕΧΝΙΚΗ ΕΚΘΕΣΗ ΜΙΑΣ ΕΛΛΗΝΙΔΑΣ

ΤΟ ΕΡΓΟ ΤΗΣ ΦΡΟΣΩΣ ΕΥΘΥΜΙΑΔΗ

Ένα σημείωμα του συνεργάτου μας κ. Ν. ΓΙΑΒΗ

«Έγραψε ή «ΕΛΛΑΔΑ» στο παμπόλι της φύλλο πώς ή έκθεση κεραμοπλαστικής της Φρόσως Ευθυμιάδη — που συνεχίζεται στη Γαλερία Μούλλερ — αποτελεί ένα ελληνικό καλλιτεχνικό γεγονός στην καρδιά της Αργεντινής. Λάθος! Η έκθεση αυτή δεν μπορεί να είναι απλώς ένα ελληνικό καλλιτεχνικό γεγονός, μά, κάτι πιο πολύ. Γιατί ή Φρόσω Ευθυμιάδη είναι πραγματικά μια ξεχωριστή μύστρια της σμίλης και τὰ έργα της, όφρα και δίχως ταλαντώσεις, μπορούν να σταθούν δίπλα σε έργα όποιουδήποτε, δικού μας ή και ξένου καλλιτέχνη του είδους της με ήμη και δύναμη.

«Έργα της Φρόσως Ευθυμιάδη, είδα για πρώτη φορά, όπως κι' ό πολυς κόσμος στην Ελλάδα για πρώτη φορά έδλεπε, στο Μέγαρο του Ζαπτείου στη Α' Πανελλήνια Καλλιτεχνική Έκθεση, τó 1938. Έκει — άλίθεια τó θυμάμαι καλά σαν να ήταν χθές —στην άριστερή πτέρυγα και στο κέντρο μίας μεγάλης αίθουσας ό' ένα «σάν» όρισκόντουσαν έκτεθειμένα τὰ μικρά πήλινα «ζωντανά» της που από την πρώτη στιγμή τραβούσαν την προσοχή και τó ενδιαφέρον όχι μονάχα του κοινού — του ελληνικού κοινού που τόσο έχει έμφυτα άνεπτυγμένο τó αίσθημα του άρτίου και του καλού — αλλά και των ανθρώπων της τέχνης που ξέρουν να ζυγίζουν με τó μάτι και να έκτιμούν ένα δημιουργημα γλυπτό. Οι τέρα —κότες της Ευθυμιάδη — άν και πανάρχαιο είδος — είχαν έλθει τότε με τή φρε-

σκάδα τους σαν άποκαύψη και σαν κάτι καινούργιο στο κύκλο της καλλιτεχνικής μας έκδηλώσεως, ή δέ κριτική, δίκαια, έγραψε για τή νεαρή καλλιτέχνητά μας, έπαίνους και έλάθευτα προσέδε τή γοργή της εξέλιξη. Είπα άλάθευτα, γιατί ούτε δέκα χρόνια δεν έχουν συμπληρωθεί από τότε και τή δικαίωση της αίσιοδοξίας αυτής την έχουμε μ' αυτό που μάς προσφέρεται στη Γαλερία Μούλλερ. Από τὰ πεινήτα περίπου κειμήλια που είναι έκτεθειμένα εκεί, δεν υπάρχει κανένα, μεγάλο ή μικρό που να μη μάς κρατά μπροστά του με τήν έκφραση, τή κίνηση και γενικά με τή ζωντανία του. Ός κι' αυτές οι κανάτες της ακόμα κάνουν έπίπτωση με τήν άπαλή και τόσο

ισορροπημένη τους γραμμή που μονάχα ένα γούστο έκλεπτισμένο μπορούσε να δώσει.

Και ότι τó έργο της Έλληνίδας αυτής γλύπτριας είναι πράγματι ένα ρεσο κι' έχει άληθινά τήν αξία του τó είναι πιο πάνω, φαίνεται άναμφισβήτητα από τὰ δσα έχουν γράψει γύρω άπ' αυτό στην Άθήνα οι δικόι μας τεχνόκρίτες που τούς ξέρουμε δά, πόσο άπαιτητικοί είναι από ένα καλλιτέχνη και πόσο φειδωλοί είναι σε έπαίνους και έλεγεία. Άκριθώς έχω μπροστά μου μία σειρά τέτοιων κριτικών, που είχε τήν καλωσύνη να μου δώσει προχθές ό φίλος κ. Άντ. Γκ'κας του Έλληνικού

Γραφείου Τύπου και μεταφέρο άμέσως έδώ σύντομα άποσιτάματά

τους, από τὰ όποια μάλιστα μερικά άνεφέρονται σε έργα της Ευθυμιάδη που μάς έφερε μέχρις έδδ.

Π. χ. για τó γυναικείο κεφάλι (άρ. 12) γράφει ό τεχνόκρίτης της «Καθημερινής»: «..... τó κεφάλι αυτό είναι ένα θαυμάσιο ρεαλιστικό έργο που έκφράζει και τόν έσωτερικό κόσμο του μοντέλλου. Η καλλιτέχνης κατάρβωσε να μελετήσει βαθιά και τόν έσωτερο κόσμο του μοντέλλου της και να τó δώσει κάτω άπ' τή χαρούμενη έπιφάνεια — που συνήθως δέχεται στον κόσμο — μιά νότα φευγαλέας νοσταλγίας. Στο έργο της δηλαδή αυτό ή Ευθυμιάδη δίνει μιά πολύ δυνατή ψυχογραφία του μοντέλλου της πράγμα που επιτυγχάνουν μόνον οι μεγάλοι «δασκαλοι» της γλυπτικής. Τó πορταίτο της κυρίας Α. Ρ. είναι άναμφισβήτητ ένα έργο που δά τó εξέλιξαν πολλοί δόκιμοι και όνομαστοί γλύπτες.»

Για τó χαριτωμένο κεφάλι της μικρής γαϊωνέζας (άρ. 13) ό Σπ. Παναγιωτόπουλος λέγει στο «Χρνον»: «... Η Γαϊωνέζοπούλα της Ευθυμιάδης φανερώνει έναν προσωπογράφου δυνατό, ένα σχεδιαστή ξεχωριστό κι' έναν άφειγάδιστο έκτελεστή...»

Ό καθ. του Πανερ. Αεσσαλονίκης Εύαγγελίδης, γράφοντας στο «Έθνος» για τó γυνικό άρ. 37 λέγει: «..... είναι ένα από τὰ καλύτερα γυνικά της Ευθυμιάδη. Με πολύ στερητή σύνθεση και διάταξη των μελών όστε ν' άποτελή ένα ενιαίο κλειστό σύνολο όπου στέκουν με άνωση

και άδύνατα όλες οι μορφές τó έργο αυτό έχει άκόμη μίαν άδρότητα και τρυφερότητα στη σάρκα και δείχνει δυνατό πλαστικό πνεύμα.....» Για τὰ γυνικά της γενικά ό Σπύρος Μελάς γράφει σχετικά στη «Καθημερινή»: «..... Τὰ γυναικεία γυνικά που έχει μεταφέρει ή Ευθυμιάδη στη κεραμική μικρογραφία δά τιμώσαν και σε μεγάλο σχήμα τή σύγχρονη ελληνική σμίλη.....» Και έτσι είναι. Άπό δσα έκτίθενται στη Γαλερία Μούλλερ μάταια δά φάσεις κανείς να βρει έστω και σε ένα κάτι τó άστο, τó ψάριο. Σ' όλα έχει έμφυτη ζωή και παλμός. Όλα τὰ γυνικά εκεί μέσα είναι έργα ξεσφαιτά με έπί κεφαλής, μπουρά να πώ, τó 44 και πρό παντός τó 9.

Άς σημειώσω τώρα τó τι γράφουν και για τὰ ζώα της Ευθυμιάδης που καθώς λένε είναι τó φέρτε της.

Ό 'Ηλ. Ζιώγας π. χ. στα «Νεσελλητικά Γράμματτα» λέγει: «...Τὰ μικρά ζώα (τó κατσικάκι, τó μοσχάρακι, κλπ.) σε στάσεις — κινήσεις πλαστικώτατες ίκαοποιοούν τήν όρασή μας, μάς θέλγουν, γιατί ή φέρμα των και ός σύνολων και στα καθίστασκά της αναλυομένη είναι ένα αισθητικώτατο παιχνίδι γραμμών και έπιφανειών που άλληλοσυμπληθροούνται... Η Ευθυμιάδη είναι άσφαλέστατα ένα ισχυρό ταλέντο που έχει παρά πολύ άνεπτυγμένη τήν αίσθηση του πλαστικού Ώρτίου...»

Ό Σπύρος Μελάς: «... Δεν σχηματίζει τὰ ζώα της με υπερβολικό στιλιζάρισμα. Κάτω από τήν έδωστή μορφή που τούς έδωσε πάλλεται ζωντανή, σφριγηλή ή πραγματικότητα. Τὰ ζώα της Ευθυμιάδης είναι άνεδαίνου στην περιωπή καλλιτεχνήματος, διατηρούν σύγχρονα όλη τήν οικειότητα της πραγματικής φυσιογνωμίας τους. Συνέλαβε και άπέδωσε τó καθένα στη πιο σωστή

γμένη, στη πιο χαρακτηριστική τους στάση... Τó κατσικάκι, ό γαϊδουράκος τó μοσχάρι, τó ζαρκάδι — έχει ένα ζευγάρι άξιοθαύμαστο άά σύνθεση μ' όλο τó ρεαλισμό του—(ό Μελάς άνεφέρειτα στο έργο που βρίσκεται και στη Γαλερία Μούλλερ με τόν άρ. 1) είναι άποδομένα με τήν ίδια μαστριά...»

Ό Σπ. Παναγιωτόπουλος στην «Έλληνική Έπιθεώρηση»: «..... τὰ ζώα της έχουν κίνηση, όμορφιά, παλμό τόσο δυνατό που τούς άφαιρεί κάθε τι στατικό και τó κάνει να ζωντανεύουν μπροστά μας...»

Ένας άλλος τεχνόκρίτης, ό Ι. Μ. Παναγιωτόπουλος στη «Είρηνία» γράφει για τή Φρόσω Ευθυμιάδη και τó έργο της γενικά: «... είναι μιά θερμή, άνήσυχη καλλιτεχνική ίδιοσυγκρασία, άοσμηγή με πραγματική έφοσίωση και πραγματικό πάθος σε μιά τέχνη που δσο όλλοτε άδηρε στην Ελλάδα τόσο όρίσκειτα παραμερισμένη σήμερα: τήν κεραμοπλαστική... Είναι εντύχημα για τόν τόπο μας που μιά καλλιτέχνης του τολάντου της Ευθυμιάδης άφοσιώνεται στη καλλιέργεια μίας τέχνης που είναι άγνωστά ελληνική, γιατί στην Ελλάδα έδωσε ό,τι όραιότερο και ό,τι πολυτιμώτερο θά μπορούσε να δώσει... Στην πλαστική των ειδώλων ή Ευθυμιάδη είναι νεωτεριστική στην έμπνευσή της και στην αντίληψη της του άντικειμένου: προικισμένη με μιά στερητή αίσθηση των έλαστικών όγκων, των άπλών σχημάτων των θεμελιωδών και χαρακτηριστικών αναλογιών, δημιουργεί με μιά λιτότητα που τις περισσότερες φορές καταπιήσσει, μικρά άριστουργήματα έμψυχαμένα από μίαν έκφραση άληθινα ζωντανή...»

Δεν νομίζω πώς χρειάζεται να προσέσω θερμά λόγια και άλλων τεχνόκρίτων όπως τού άρχαιόλογου Νικολάου της Γωνάσου Άθης



Ένα έργο της Φρόσως Ευθυμιάδης που στολίζει τόν ήλιο μίας βίλλας στο προάστια των Άθηνων.