

ΕΘΝΟΥΣ

10 ΔΕΚ. 1954

ΤΕΧΝΟΚΡΙΤΙΚΗ

ΕΚΘΕΣΕΙΣ

ΦΡΟΣΩΣ ΕΥΘΥΜΙΑΔΗ - ΜΕΝΕΓΑΚΗ - ΚΩΣΤΑ ΛΙΝΑΚΗ

ΤΟΥ ΣΥΝΕΡΓΑΤΟΥ ΜΑΣ κ. ΣΠ. ΠΑΝΑΓΙΩΠΟΥΛΟΥ

Η αίθουσα της οδού Χρήστου Λαδά φιλοξενεί από την περασμένη Πέμπτη 60 περίπου έργα (τεράκτες, χαλκίνα και σφυράκια) της κ. Φρόσως Ευθυμιάδη-Μενεγάκη.

Η έκθεση έχει κατά κάποιον τρόπο αναδρομικό χαρακτήρα. Υπάρχουν έργα που μας ελεγχόμασταν από παλαιότερα παραστάσεις και άλλα από την Πανελληνίου έκθεσι του 1952. 'Ανάμεσα σ' αυτά ξεχωρίζει ο 'Χοροεπίγραμμα', το άγαλματάκι με την πλαστικότητα, τη γαλήνη και τη συμμετρία, που απροσδόκησε τότε τη στήλη μας. Τα έργα που ανήκουν στην πρόσφατη συγκομιδή της καλλιτέχνιδος είνε 23.

Όπως τα έκθεματά είνε εξ ανάγκης τοποθετημένα χωρίς χρονολογική σειρά — ή τοποθετήσεις, αλήθεια, έχει γίνει μ' εξαιρετική επιμέλεια, τα χρώματα των έργων ενομοιογούνται μ' εκείνα των έργων, ή διατάσσονται με έκμεταλλεσις του χώρου είνε υποδειγματικές — γεννούν σε μωικούς απόπροφύκτους την αίσθηση πως ο ίδιος τεχνίτης έχει εργασθεί με τόσο διαφορετικό πνεύμα.

Ένα τέτοιο ερώτημα μας έκανε μία πολύ καλλιεργημένη κυρία την ημέρα των εγκαίνιων — σ' ας μόν' είνε νόμιμη κι' αξιόπιστη μάλαστ η αναζήτηση, το κινήγητο καινούργιων εκφραστικών τρόπων, ακόμα και ταυτοχρόνως, όταν η προσπάθεια δεν είνε αποτέλεσμα μίμησης ή προσέκλισης επιδείξεως δεξιότητων αλλά ζωηρικής ανάγκης!

Τα έκθεματά, που αντιπροσωπεύουν την παραγωγή της τελευταίας διετίας, μας πείθουν πως η Φρόσως Ευθυμιάδη εργαζεται με πάθος για την πραγματοποίηση του ιδανικού της, όπως το έκφρασε και το συγκινητικό σημείωμα του Μ. Μ. στον εικονογραφημένο κατάλογο, ένα συνείδηση με την αίσθηση του καλλιτέχνη, την ξεραμένη παραδοσι της άσχετατης ελληνικής τέχνης της κεραμικής, που είνε επίκλησι μόνο υπό την όψη μορφή της λαϊκής αγγειοπλαστικής. Μια σειρά από τεράκτες, που εξέθεσε στη Διεθνή 'Αρχιτεκτονική Έκθεσι 'Αθηνών (Μάιος 1954), της έδωκαν την φόρμη, όπως προσέθετε ο ίδιος, ένα έκθαλλο σ' ακόμη μία φορά την πίστι της για τον προορισμό της γλυπτικής, ότι δηλαδή πρέπει να έλθι πιά και στον καθημερινό βίο, ν' αναστήσει και να στολισί το σπίτι, τον κήπο, το πάρκο, παραστεκόνας περισσότερο στη ζωή του ανθρώπου. Για τέτοιο σκοπό πιστεύει (ή γλυτίζει) πως ή τερακότα προσφέρεται περισσότερο ίσως από κάθε άλλη ύλη.

Καταστάλαγμένη, λοιπόν, τάρη ή καλλιτέχνις, με σίγουρο προσανατολισμό, δίνει όλο της το βάρος στο διακοσμητικό μέρος. Και δεν υπάρχει αμφιβολία πως οι κατακτήσεις της στον τομέα σ' ας είνε πολλές και σημαντικές. Οι 'επιμητρίστις' κες, με την άκρην απλοότητα, ή 'Φιγούρες από το Μάρκο', ή ερωτική 'Γέτα' (άρθ. 247) ή χωρική, με την αφέλεια της λαϊκής τέχνης, 'Γοργόνα', ή 'Κόκκορες' (άρθ. 47) — καθώς επίσης και άλλες 4-5 — με τα πεδωρημένα σε μία ορθική κίνησι σχήματα, είνε τ' ωραιότερα δείγματα της καινούργιας της δουλειάς. Η σπουδαίοτεση όμως ή δουλειά της είνε ή 'Φιγούρα - Στάμνος' με την πλαστική φόρμα, τη λιτή κ' εκφραστική μορφή, την άνετη στάσι, την απειρητή και τόσο λεπτή διακόσμηση και την άρτια τεχνική επεξεργασία — ένα μικρό, πραγματικά, αριστούργημα.

Στην αίθουσα του Ξενοδοχείου 'Κεντρικών', ό κ. Κώστας Λινακής έκθετε 80 πίνακες του — τοιογραφίες, πορτρέτα, συμπλέγματα ζώων και λουλούδια.

Ο νέος καλλιτέχνις συνεχίζει, με καλή απόδοσι, την προσπάθειά του ν' απλοποιήσι τη φόρμα και ν' αποτιμήσι με δυναμικές τόνους τα όρματά του. Ήδη από την προηγούμενη έκθεσι του (1953) στο Ζαχαρίου, μας έδειξε πως έχει γίνει κύριος των έκφραστικών του μέσων — πολύ πιά στέκο από πρώτα είνε το σχέδιό του και το χρώμα του πιά ανάλαφρο. Μερικές φορές μάλιστα, με το πιά, μετ' ή την μεταχειρίζεται για νά διαλύσι τον ζωομορφισμό που κάνει την ελαιογραφία νά μοιάζει με άκουσμά — πράγμα που πρέπει να το προσέχη, γιατί οι πίνακες γίνονται ένα μέρος από την άξια τους όταν δεν ενομοιογούνται με στέχη ανέσι με το όλο τους. Η ελαιογραφία δεν είνε σωστό νά μοιάζει με υδατογραφία, ούτε το εγχρόακτο με υδατογραφία.

Ο Λινακής είνε ένας λίανος

του ύπαιθρου. Στέκεται μ' έκστασι μπροστά σ' ένα λιμάνι, σ' ένα δέντρο, σ' ένα άνθισμένο κάμπο και προσπαθεί νά μεταφέρει, στο μωσαϊκό τ' συναισθήματα που του γεννάει το αντίκρυσμα τους και ν' αποδώσι με απλότητα κ' εύρυθμία, προ πάντων όμως χωρίς στεγνή αναπαράφορμις έχει παρουσιάζει τον γοητευτικό, Μερικά έργα δεν έχουν δικαιοσύνη τις προθέσεις του: Τα ζωγραφικά στοιχεία είνε άσπια, ή πρώτη παράφορμις έχει παρουσιάζει τον γοητευτικό στήρα και τ' σχήματα είνε αδέξια σ' τυπικά. Οι περισσότερες όμως τοιογραφίες του Λινακή έχουν συνδέτην έπισητα και χρωματική άρμονία. Κάπου — κάπου ακούγεται μια μελωδική φωνή, μια νότα λυρική, στον 'Κορινθιακόν', έξαφνα, με τ' άτμοσφαιρικά χρώματα, τον με λητημένο ούσανό και τις κάλοσπιμένες φιγούρες των ζώων, στο μικρό τοπίο της Βενετίας άρθ. 58 με την ύγρασία, την ταπεινή σιμεία του γκοζοπρασίου με τ' αχρική, καθώς και σ' άλλα βενετσιάνικα έργα — τ' άρθ. 53, 54, 55, 66 και 71, στις όργιστικές 'Πορτρέτα' άρθ. 1 και 44) με την άπτική άδρότητα σ' ή 'Αλήνη', σ' ή 'Μόσχος' άρθ. 24, τέλος, την τόσο διαφορετική από εκείνες που μας έχουν δώσει πολλοί συνάδελφοί του — ένα ντελικάτο κι' ολόδροσο κομμάτι, που άποτελεί έντελώς προσωπική κατάκτησι του.

Τα κομμάτια κ' οι άγγελός του δείχνουν πως έχει και προσόντα 'ενομοιογώνια' κ' οι λιγοστες προσωπογραφίες που έκθετε φανερώνουν δυναμική ψυχολογική παρατηρησις. Ξεχωρίζουν το πορτρέτο της μητρός του, το δουλεμένο με πολλή άνάτη, και το ύψ. άρθ. 78, που έχουν και σ' ας σ' ας καλό κ' έκφραστικό χρώμα.

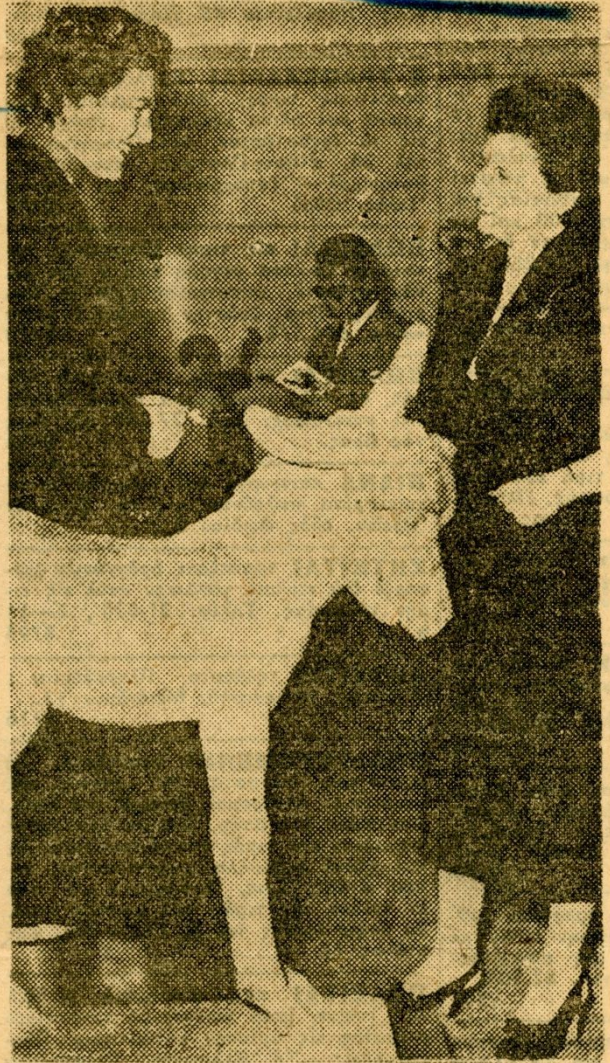
ΣΠ. ΠΑΝΑΓΙΩΠΟΥΛΟΣ

Άπόκομμα ΝΕΩΝ

Χρονολογία

- 3 ΔΕΚ. 1954

ΕΚΘΕΣΙΣ ΦΡ. ΕΥΘΥΜΙΑΔΗ - ΜΕΝΕΓΑΚΗ



Με εξαιρετικήν κοσμοσυρροήν έγιναν χθές τ' ό βράδυ εις την αίθουσαν του «Βήματος» τ' ά γκαίρια της έκθέσεως κεραμικής της γνωστής γλυπτρίας κ. Φρόσως Ευθυμιάδη - Μενεγάκη. Παρέστησαν: ό πρεσβευτής και ή πρέσβειρα του Καναδά, ό καθηγητής κ. Κ. Κιτσικής, ό πρεσβευτής και ή κ. Κόλλα, ό καθηγητής και ή κ. Θεοφανοπούλου, ό κ. 'Ανδρέας 'Αθανασιάδης - Μποδοσάκης, ό κ. Γ. Κατσιμπάλης, ό κ. και ή κ. Χ. Ευελπίδου, ό κ. και ή κ. Ε. Παπανούτσου, ό κ. και ή κ. Μ. Σακελλαρίου, ό κ. και ή κ. Πατρικίου, ό κ. και ή κ. Δημοπούλου, ό κ. και ή κ. 'Αλβέρτη, ό κ. και ή κ. Βαλλή, ό κ. και ή κ. Στεργιοπούλου, ή κ. Νέλλυ Καλλιγιά, ή κ. Κανάκη, ή Δις Μαλένα 'Ισαακίδη, ή κ. Κανάρογλου κ. ά. 'Εκ τών καλλιτεχνών παρευρέθησαν οι γλύπται κ.κ. Ζογγολόπουλος και Κουλεντιανός, οι ζωγράφοι κ.κ. Μηταράκης, Βακαλό, Χρυσοχοΐδου, Σπυρόπουλος κ. ά. 'Η καλλιτέχνις απέσπασε θερμότατα συγχαρητήρια έκ μέρους τών συναδέλφων της και τών φιλόλογων δια την μοναδική σε πρωτοτυπία και αξιολόγηση ποιητικώς έργασίαν της. 'Ανωτέρω ή ήθοποιος κ. 'Αλέκα Κατσέλη και ή καλλιτέχνις κ. Ευθυμιάδη έμπρός εις ένα από τ' ά εκτιθέμενα έργα της.

α ΝΕΩΝ

για 1.1 ΔΕΚ. 1954

Η ΣΤΗΛΗ ΤΗΣ ΚΡΙΤΙΚΗΣ

ΜΙΑ ΩΡΑΙΑ ΕΚΘΕΣΙΣ

ΟΙ ΤΕΡΡΑΚΟΤΕΣ ΤΗΣ κ. ΦΡΟΣΩΣ ΜΕΝΕΓΑΚΗ

Ο χαρακτήρας της εργασίας που παρουσιάζει στην Έκθεσή της, στην αίθουσα του «Βήματος», η Φρόσω Ενθυμιάδου-Μενεγάκη, καθορίζεται εύθυσ εξ αρχής από τον πρόλογο του καταλόγου της: «Η πίστη της για τον προορισμό της γλυπτικής, γράφει ο πρόλογιστής, είναι ότι πρέπει να έλθω πιο κοντά στον καθημερινό δίο, να αγαπηθώ και να στολίω τον κήκο, το παρκο παραστέκοντας περισσότερο στη ζωή του ανθρώπου». Γι' αυτόν τον σκοπόν δουλεύει στην τερρακότα που, με την γήινη θερμότητα που διατηρεί σαν ύλη, προσφέρεται περισσότερο σ' αυτήν την αντίληψή της. Γι' αυτό πάλι τα θέματά της τα παίρνει όλα από κύκλους δοκιμασμένους στην διακοσμητική και οικείους στο αίσθημα.

Εύθυσ εξ αρχής, στην Κρατική Σχολή της Βιέννης που σπούδαζε η κ. Φρο-

σω, γυναίκα διάθεση βλέπει εύθυσ εξ αρχής την μορφή του σαν συμπλήρωμα μιας γωνιάς αρχιτεκτονικής, ενός διαορυθμισμένου υπαίθρου, η ενός επίπλου.

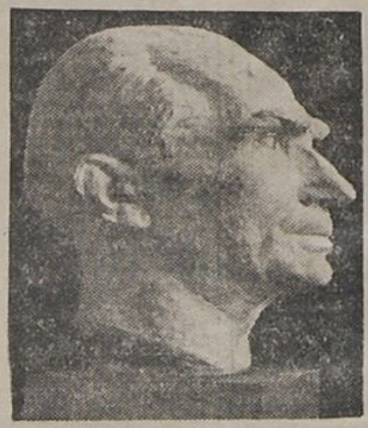
Με την εμφάνισή της στην τελευταία Πανελλήνιο Έκθεση, η κ. Μενεγάκη παρουσιάστηκε έντελως ανανεωμένη. Μια νέα περίοδος άρχισε στη δουλειά της. Δεν ξέρομε ποιά σχέση μπορεί να έχη σαν διαχωριστικός σταθμός το ταξίδι της στην Νότιο Αμερική, που την φέρνει σε επαφή με την κεραμική των Ινκας, που τόσες συγγένειες άλλωστε παρουσιάζει σε πολλά πράγματα με την δική μας Κυκλαδική άγγειοπλαστική. Πάντως, στην καινούργια δουλειά της, που κυριώτερα θα χαρούμε, συγκεντρωμένη, στην σημερινή της Έκθεση, δώσαμε μια συνειδητοποίηση και μια κυριαρχία στην θέληση και στα μέσα της, μαζί συγχρόνως με ένα πλούτισμά τους, που της άνοιγει νέες προοπτικές. Αυτά ακριβώς τα χαρακτηριστικά, επειδή προέρχονται νομίζω από μια συνειδητοποίηση, θα τα δρούμε σε κάθε σημείο του έργου της, όσο κι' αν το εξετάσωμε χωριστά. Κι' αυτό ακριβώς δίνει την αριότητα που ζητούμε σε κάθε έργο τέχνης, όποιοςδήποτε κλίμακας.

ΘΕΜΑΤΑ : Τα θέματά της παραμένουν στον ίδιο κύκλο. Τώρα όμως, από τα θέματα αυτά, άποσπιά και εκμεταλλεύεται όχι την φυσικότητά τους, αλλά τα ίδια τα δικά της διακοσμητικά στοιχεία, την αρχιτεκτονική τους φόρμα, συμπληρώνοντας και στην αντίληψη του θέματος την διακοσμητική της θέση. Συγχρόνως μ' αυτήν την αντιμετώπιση της φυσικής μορφής, γίνεται και η άναγωγή της στις απλούστατες πλαστικές μορφές του άγγείου, του πιθαριού κλπ. Έτσι ξεκαθαρίζει και επιτείνει την βασική της αντίληψη για την ανάγκη να δρισκεται το έργο κοντά στην ανθρώπινη ζωή και σαν χρησιμότητα.

ΥΛΙΚΟ : Ένα από τα σημαντικότερα στοιχεία που προστίθενται τώρα στη δουλειά της είναι το πλούτισμα, μέσα από την γνώση, του υλικού της. Εκμεταλλεύεται τον πηλό όχι μόνον σαν πλαστική ύλη, αλλά και σαν χρώμα, διαλέγοντας ειδικά το χρώμα. Σαν πλαστική ύλη πάλι, η ίδια εξοικείωση μαζί του, την οδηγεί να εκμεταλλευθί την μαλακή ύλη του με χαραγμένα που θα αποτελέσουν τώρα το κυριώτερο διακοσμητικό της μέσον. Έτσι πάλι, και στο υλικό της, αντιλαμβάνεται και εκμεταλλεύεται, με ένιαία αντίληψη, τα στοιχεία που θα συντελέσουν στον βασικό σκοπό όλου της του έργου. Εδώ επίσης πρέπει να σημειώσωμε την πρώτη απόπειρά της που βλέπομε, να χρησιμοποιήση το μέταλλο σε μεγαλύτερης κλίμακας έργα.

ΜΟΡΦΗ : Στην μορφή του έργου της η κ. Φρόσω Μενεγάκη εγκαταλείπει δολότελα τον νατουραλισμό για να περάση αποφασιστικά στην σύνθεση που βάση της έχει την αφαίρεση και την συγκέντρωση. Η έκφραστικότητα της μορφής εδώ ανάγεται στην πλαστικότητα της, και η σημαντοποίησή της φτάνει στα καλύτερα έργα της, ως την αντίληψη του μοτίβου που ήταν η κλασσικώτερη άποψη της διακοσμητικής. Η εκμετάλλευση και η δημιουργία μοτίβων σύμφωνων με αρχιτεκτονικά μέλη γνωστά από τους πιο παλιούς χρόνους στον άνθρωπο, δημιουργεί μια αίσθηση βαθύτερη και ουσιαστικώτερη οικειότητάς. Σ' αυτήν όμως την σταθεροποίηση που πρέπει να γίνει πρώτα της μορφής για να φτάση ως το μοτίβο, η κ. Φρόσω Μενεγάκη δεν παραβλέπει την κίνηση που την σταθεροποιεί σε έναν πλαστικό ρυθμό, για να κρατήση μέσα στην διακοσμητική αντίληψη και τάν διακοσμητικό προορισμό των έργων της: την έκφραση που θα το πλησιάση και θα το κάνει να αγαπηθού, όπως λέει στον πρόλόγό της, από τόν άνθρωπο που θα το χρησιμοποιήση.

ΕΛ. ΒΑΚΑΛΟ



Προτομή του Νίκου Καζαντζάκη καμμένη από την γνωστή γλύπτρια κ. Φρόσω Ενθυμιάδου-Μενεγάκη. Η Έκθεσις της κ. Ενθυμιάδου, εις την αίθουσαν του «Βήματος», θα παραμείνη ανοικτή μέχρι της 22ας τρέχοντος.

σω Μενεγάκη, έπεδόθηκε στην ηλιοπλαστική και την κεραμική. «Αν κι' αυτή είναι η πρώτη άτομική της έκθεση, συνολτική όλης της εργασίας της, η κ. Μενεγάκη πήρε μέρος από το 1938 σε όλες τις Πανελληνίες και σε αρκετές μεγάλες θμαδικές εκθέσεις και εδώ και στο εξωτερικό.

Για μια μεγάλη περίοδο η εργασία της παρουσιάζει κοινά χαρακτηριστικά που την σταθεροποιούν στην αντίληψη μας κυρίως σαν μια ειδική animaliste. Με νατουραλιστική τεχνική πλάθει στον πηλό διάφορα ζώα αποβλέποντας κυρίως στην διατήρηση ενός δρασερού αίσθηματος στην έκφραση. Το καθαρά πλαστικό στοιχείο χρησιμεύει βέβαια σαν μέσο για την επίτυχία του αποτελέσματος, αλλά δεν αποκτά ποθενά την αυτονομία του για να κρατήση εκείνο, σαν κύριας φορέας, την έκφραση. Βέβαια ο νατουραλισμός αυτός, ο ανάμεσα κυριαρχός ρυθμός στο δούλεμα της επίθερμίδας, η αλληλόπληξη, χωρίς καθωρισμένη αρχιτεκτονική διαβρωση, φωτοσκίαση στο πλάσιμο, ταιριάζουν στα έργα αυτά με την τοποθέτησή τους μέσα σε φυλισιές κήπων για τους οποίους τα προσίρει ακριβώς η γλύπτρια.

Αυτό το χαρακτηριστικό, την στενή δηλαδή σχέση της μορφής του έργου με τον προορισμό της τοποθετήσεώς του, θα τον κρατήση σε όλα της τα έργα η Φρόσω Μενεγάκη. Έτσι, η διακοσμητική στη δουλειά της, δεν περιορίζεται απλάς στο στολισμα και στην παρουσίαση του έργου της, αλλά επεκτείνεται στην ίδια σύλληψή του, που με μια