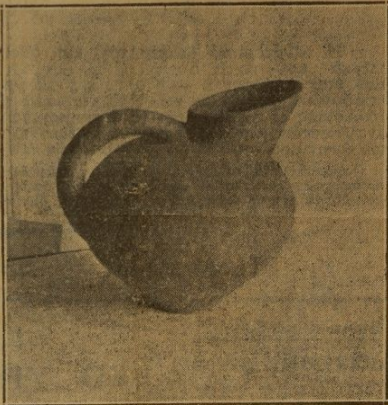


Ἡ Νεοελληνικὴ τέχνη Ἄγγεϊα καὶ εἰδῶλια

Τὸ σημείωμα ἀπὸ νομίζω ὅτι εἶνε τὸ πρῶτο ποὺ γράφεται γιὰ μιὰ καλλιτέχνη, ποὺ, χωρὶς ἀμφιβολία, θ' ἀπασχολήσῃ σὲ λίγο πολὺ πλεονέκτα τὴν κριτικὴ καὶ τὸ φιλότεχνο ἐνδιαιρέον τοῦ τόπου μας: τῆ διὰ φρόσω Εὐθυμιάδου. Ἄγαθὴ τύχη τοῦ ἔδωκε τὴν πολὺτιμὴ εὐκαιρίαν, ἔδωκε λίγες μέρες, νὰ ἐπισκεφθῶ τὸ ἐργαστήριό της καὶ νὰ χαρᾶ μερικὰ ἀπὸ τὰ προσφορτώτερα καὶ σημαντικώτερα συνάμα ἔργα της. Ἡ δις φρόσω Εὐθυμιάδου ἀποτελεῖ μιὰ χαρακτηριστικὴ καὶ σχεδὸν ἰδιωτικὴ ἐμφάνισιν στὸν τόπο μας κι' ἂν ἄν γιὰ τίποτε ἄλλο, τοῦλάχιστο γιὰ τοῦτο, ἀξίζει τώρα ποὺ βρίσκεται στὰ πρῶτα στοιχειώδη βήματα τῆς ἀδελφικῆς τῆς προσοχῆς μας. Εἶνε μιὰ θερμὴ, ἀήσυχη καὶ ζωντανὴ καλλιτεχνικὴ ἰδιοσυγκρασία, δοσμένη μὲ πραγματικὴ ἀφοσίωσιν καὶ πραγματικὸ πάθος σὲ μιὰ τέχνη, ποὺ, ὅσο ἄλλοτε ἀήθηρε στὴν Ἑλλάδα, τόσο βρίσκεται παρρημεριωμένη σήμερα: τὴν κεραμευτικὴν. Πρὶν ἀσκήσῃ τὸ τέλει τῆς στὴν αὐτοδύναμιν δημιουργίαν, σπούδασε χρόνια στὸ Παρίσι καὶ σ' ἄλλα καλλιτεχνικὰ κέντρα τοῦ ἐξωτερικοῦ τὴν πολὺτιμὴ τέχνη τῆς ἀγγειοπλαστικῆς καὶ γενικώτερα τῆς πηλοπλαστικῆς, ποὺ ἀπὸ τὴν Τανάγρα ἴσαμε τὴ μικρασιατικὴ Μύρινα, ἀπὸ τὸ ἕνα ἄκρο τοῦ ἑλληνικοῦ κόσμου ἕως τὸ ἄλλο ἔβασε στὴν ἀγαθότητα ἕνα πλῆθος θαυμάτων, ποὺ γεμίζουν σήμερα τὶς προθήκες τῶν δικῶν μας καὶ τῶν ξένων μουσείων. Κι' ὅτι περισσότερο ἔχει νὰ ἐκτιμῆσῃ κανεὶς στὴν ἐργασίαν τῆς διδος Εὐθυμιάδου δὲν εἶνε τόσο ἡ τεχνικὴ τῆς σοφίας, ποὺ ἐπὶ τέλους, ἀφελῆται κατὰ τὸ μεγαλύτερον μέρος της καὶ στὴν πολὺχρονη σπουδῆ της, μὰ ἡ διάθεσιν της ν' ἀντιμετωπίζῃ καθὲ διαγέγρασιν ἀπ' ἀρχῆς καὶ νὰ πλάσῃ τὸ ἔργον της καὶ ὡς σύνολον καὶ ὡς λεπτομέρεια μονάχα μὲ τὴ δικὴ της ἐμπνευσιν καὶ μὲ τὴ δικὴ της δημιουργικὴ ἱκανότητα. Ἡ κεραμευτικὴ, ὅσο μένει ἄπληθιστοτεχνία, εἶνε μιὰ ἐπαγγελματικὴ «εἰδικότης» ὀπταγμένη ὡς ἄνευστες σὲ πνεύμα τῆς σοφίας. Μ' ἀπὸ τὴ στιγμὴ, ποὺ θὰ μῆ στῆ δικαιοδοσία τῆς δημιουργικῆς φαντασίας, μεταβάλλεται σὲ δυσκολώτατον ἀγώνισμα. Τὸ ὀλικὸ δὲν ἀντιστέκεται εἶνε πρόσφορον σὲ μετασηματισμοὺς καὶ πρόθυμον νὰ παρακολουθῆσῃ τὴ φαντασίαν σ' ὅλη τὴν ἔκτασιν τοῦ πρέλου καλποσποῦ της μὰ νομίζω, πὺς αὐτὴ ἀκριβῶς ἡ ἱκανότης τοῦ νὰ μετασχηματίζεσθαι καὶ νὰ ρευστοποιῆται σχεδὸν ἀποτελεῖ καὶ τὸν μεγαλύτερον κίνδυνον γιὰ τὸν τεχνίτη: τὸ αἰμόνιον τοῦ αὐτοσχεδιασμοῦ τὸν παρασύρει καὶ σ' ἀνεθάρματα καὶ στὴν ὑλτικὴν τὸν καταθρονοῦ καὶ δὲν ἀρκεῖ μονάχα ἡ ἀσθήσιν τοῦ μέτρου, γιὰ νὰ ἐφεύγῃ κανεὶς τὶς πρόχειρες κι' ἐφήμερες ἱκανοποιήσεις καὶ τὰ μοιραῖα παραστρατήματα· χρειάζεται μιὰ πραγματικὴ δύναμιν ψυχῆς, μιὰ τόλμην χωρὶς ὀφρῖα καὶ μιὰ ἐξαιρετικὰ καλλιερρημένη καλαισθησία, γιὰ νὰ πλάσῃ κανεὶς ἀπὸ ἕνα ὑπάρχον καὶ προδοτικὸ ὄλικον ἕνα βιώσιμον ἀριστοτεχνίωμα. Ἀπὸ τὴν ἄλλη μερὰ ἡ κεραμευτικὴ εἶνε μιὰ τέχνη μ' ἐδύρτατες προεκτάσεις ἱκανὴ ἄν μονάχα νὰ φράσῃ τὴν καθημερινὴν ζωὴν προσφέροντας στὴν κοινὴ χρῆσιν σκευὴ ἀξία ἐνὸς ἀνώτερου πολιτισμοῦ, μὰ καὶ νὰ συντελέσῃ μὲ τὴ γενναία θοῆθειάν της στὴ δημιουργίαν τοῦ ἀνώτερου αὐτοῦ πολιτισμοῦ μὲ τὴν ἰδιωτικὴν ποὺ ἔχει νὰ συνειθίσῃ τὴν ἔρασιν τοῦ πλῆθους στὴν γὰρὰ τῶν ἀραίων σχημάτων καὶ τῶν ἀγνῶν αισθητικῶν μορφῶν. Γιὰ τοὺς λόγους τοῦτους θεωρῶ εὐτύχημα γιὰ τὸν τόπον μας ποὺ μὰ καλλιτέχνης τοῦ καλάντου τῆς διδος Εὐθυμιάδου ἀφοσιώνεται στὴν καλλιέργειαν μιᾶς τέχνης, ποὺ εἶνε ἀγνώστα ἑλληνικὴ, γιὰ τὴν Ἑλλάδα ἔβασε ὅτι ἀραιότερον καὶ ὅτι πολυτιμώτερον θὰ μπορούσε νὰ βῆσιν καὶ γιὰ τὴν Ἑλλάδα ἀκριβῶς ὁ ἔσπεσμός της στὴ δικαιοδοσίαν τῆς ἀνώμηνς βιοτεχνίας εἶνε πολὺ περισσότερον παρὰ ὅπουδήποτε ἄλλου αισθητός. Παρατήρησα παρῶπαν ὡς ἡ δις Εὐθυμιάδου ἀντιμετωπίζει τὴν καθὲ διαγέγρασιν ἀπ' ἀρχῆς. Τοῦτο πρέπει νὰ τὸ ἐξηγή-

σω καλύτερα. Πρέπει, δηλαδὴ, νὰ σημειώσω, πὺς ἡ δις Εὐθυμιάδου δὲν προσεγγί μονάχα τὰ καθάρως διακοσμητικὰ στοιχεῖα ἐπινοεῖ καὶ πλάθει τὴ εὐφρῖα. Κάθε ἀγγεῖα της εἶνε μιὰ δημιουργία πρωτότυπὴ ἀπὸ τὴν πρώτη ἴσαμε τὴν τελευταία τοῦ λεπτομέρεια. Ἔτσι, ἡ διακόσμηση ἀντιστοιχεῖ πάντα σὲ μιὰ ὀρισμένη σὺλληψιν σχήματος κι' ἡ γυμνὴ ἐπιφάνεια, ποὺ προσφέρεται στὴ διακόσμηση, δίνει μονάχα τὴν τὸ ἰδιωτικὸ νόημα τοῦ γραμμικοῦ κοσμηματος, τοῦ φύλλου, τοῦ κλάδου, τοῦ ζώου, ἢ τῆς ἀνθρώπηνς μορφῆς, ποὺ τὴ γεμίζει. Στὴν πλαστικὴν



τῶν εἰδῶλιων τὸ πρᾶγμα φαίνεται εὐκολώτερον. Νεωτεριστικὴ στὴν ἐμπνευσίν της καὶ στὴν ἀντίληψιν της τοῦ ἀντικειμένου ἡ δις Εὐθυμιάδου, προικισμένη μὲ μιὰ στέρεην ἀσθήσιν τῶν πλαστικῶν ὄγκων, τῶν ὀπλῶν σχημάτων, τῶν θεμελιωδῶν καὶ χαρακτηριστικῶν ἀναλογιῶν, δημιουργεῖ μὲ μιὰ λιτότητα, ποὺ τὶς περισσότερες φορὲς καταπλήσσει, μικρὰ ἀριστοτεχνήματα, ἐμψυχωμένα ἀπὸ μιᾶν ἔκφρασιν ἀληθινῶν ζωντανῶν Χάρηκα μὲ τὴν καρδιά μου ἕνα γυναικίον κεφάλιν της, μιὰ σουλγινῶσμένη μᾶσκα, μερικὰ εἰδῶλια ζῶ-



ων. Ὑπάρχει σὲ ὅλες αὐτὰς τὶς δημιουργίαν της ἄν μονάχα ἡ ἐγκράτεια τῆς πειθαρχημένης ἐμπνεύσεως, μὰ καὶ ἡ ἐρωτογονικὴ ζωηρότης, ἡ ἀπλή καὶ θερμὴ διαύγεια τῶν σχημάτων, ποὺ ἀποδίνει τὸ πρόσωπο ἢ τὸ ζῶον μὲ τὰ στοιχεῖα ἔκείνα, ποὺ ἀποτελοῦν τὴν πραγματικὴν τὴν ἰδιωτικὴν. Δὲν εἶνε ἀνάγκη, ὅστερ' ἀπ' αὐτὰ νὰ μιλῶσιν γιὰ τὴν ἐντέλεια τῆς ἐπεξεργασίας, γιὰ τὴν ὀριμότητα μιᾶς τέχνης ἀδηγημένης ἀπὸ τὴ σπουδῆ κι' ἀπὸ τὸ ἔμφρον ἐνστικτὸ τῆς εὐουλείας. Ἡ πηλοπλαστικὴ, ἄλλως τε, δὲν ἐξαντλεῖται, στὴν πραγματοποίησιν τῆς πρώτης μορφῆς· πέρ' ἀπὸ τὴ εὐφρῖα ὑπάρχει ἡ «σοφία τοῦ κλισίου», ποὺ εἶνε καὶ σοφία τοῦ τεχνίτη, ἡ μέριμνα τοῦ ἐναρμονισμοῦ καὶ τῆς στερεοποιήσεως τῶν χρομάτων. ἕνα σορὸ πολυτιμῆς, μικρῆς λεπτομέρειας, τὸ παραμικρότερον λάθος καταστρέφει ἕνα ἔργον ὀφρῖα σχεδιασμένον καὶ γεμίζει τὸν καλλιτέχνη ἀπὸ ἀντιδημιουργικὸν κάματο. Ἡ δις Εὐθυμιάδου, προικισμένη μὲ πολλαπλὰς ἱκανότητες, ἐπερναεῖ ὅλες αὐτὰς τὶς δυσκολίας μὲ ἀσφάλεια καὶ μὲ ἀνεση. ἔχω τὴν ἀντίληψιν, πὺς πολὺ γρηγόρα θὰ πάρῃ μιὰ ἐξαιρετικὴ θέση στὴ σύγχρονην τέχνην μας.

I. M. ΠΑΝΑΓΙΩΤΟΠΟΥΛΟΣ